



# แผนอัตรากำลัง ๓ ปี

ของเทศบาลตำบลโนนไทย  
อำเภอโนนไทย จังหวัดนครราชสีมา  
ประจำปีงบประมาณ พ.ศ. ๒๕๖๔ - ๒๕๖๖

## คำนำ

การจัดทำแผนอัตรากำลัง ๓ ปี ของเทศบาลตำบลโนนไทย มีวัตถุประสงค์เพื่อให้เทศบาลตำบลโนนไทย นำไปใช้เป็นเครื่องมือในการวางแผนการใช้อัตรากำลังคนพัฒนากำลังคนในเทศบาลให้สามารถดำเนินการตามภารกิจของเทศบาลได้สำเร็จตามวัตถุประสงค์และเป็นไปอย่างมีประสิทธิภาพและประสิทธิผล

การจัดทำแผนอัตรากำลัง ๓ ปี ทำให้เทศบาลตำบลโนนไทย สามารถคาดคะเนได้ว่าในอนาคตในช่วงระยะเวลา ๓ ปี ข้างหน้าจะมีการใช้อัตรากำลัง พนักงานเทศบาล ลูกจ้าง และพนักงานจ้างตำแหน่งใดจำนวนเท่าใด จึงจะเหมาะสมกับปริมาณงานและภารกิจของเทศบาล อีกทั้งเป็นการกำหนดทิศทางและเป้าหมายในการพัฒนาพนักงานเทศบาล ลูกจ้างประจำ และพนักงานงานจ้าง และสามารถใช้เป็นเครื่องมือในการควบคุมภาระค่าใช้จ่ายด้านการบริหารงานบุคคลไม่ให้เกินกว่าร้อยละ ๔๐ ของงบประมาณรายจ่ายประจำปีได้อีกด้วย จากเหตุผลดังกล่าวเทศบาลตำบลโนนไทย จึงได้จัดทำแผนอัตรากำลัง ๓ ปี ประจำปีงบประมาณ พ.ศ. ๒๕๖๔ - ๒๕๖๖ นี้ขึ้นมา

เทศบาลตำบลโนนไทย

# สารบัญ

เรื่อง	หน้า
๑. หลักการและเหตุผล	๑
๒. วัตถุประสงค์	๑
๒.๑ วัตถุประสงค์ของการทำงานแผนอัตรากำลัง ๓ ปี	๑
๒.๒ ประโยชน์จากการทำแผนอัตรากำลัง ๓ ปี	๒
๓. กรอบแนวคิด ทฤษฎี ขอบเขตความสำคัญ และกระบวนการในการจัดทำแผนอัตรากำลัง ๓ ปี	๒
๓.๑ กรอบแนวคิดเรื่องการวางแผนอัตรากำลัง	๒
๓.๒ แนวคิดในการวิเคราะห์อุปสงค์กำลังคน (Demand Analysis)	๓
๓.๓ ความสำคัญของการกำหนดกรอบอัตรากำลังคน	๑๑
๓.๔ กระบวนการจัดทำแผนอัตรากำลัง ๓ ปี	๑๒
๔. สภาพปัญหา ความต้องการของประชาชนในเขตพื้นที่องค์กรปกครองส่วนท้องถิ่น	๑๒
๕. ภารกิจ อำนาจหน้าที่ขององค์กรปกครองส่วนท้องถิ่นและยุทธศาสตร์การพัฒนา	๑๔
๖. ภารกิจหลัก และภารกิจรอง	๒๖
๗. สรุปปัญหาและแนวทางในการบริหารงานบุคคล	๒๖
๘. โครงสร้างการกำหนดส่วนราชการ	๒๙
๙. ภาระค่าใช้จ่ายเกี่ยวกับเงินเดือน	๓๖
๑๐. แผนภูมิโครงสร้างการแบ่งส่วนราชการตามแผนอัตรากำลัง ๓ ปี	๓๙
๑๑. บัญชีแสดงจัดคนลงสู่ตำแหน่งและการกำหนดเลขที่ตำแหน่งในส่วนราชการ	๔๗
๑๒. แนวทางการพัฒนาข้าราชการหรือพนักงานส่วนท้องถิ่น	๕๒
๑๓. ประกาศคุณธรรม จริยธรรมของข้าราชการหรือพนักงานส่วนท้องถิ่น	๕๖

## ภาคผนวก

๑. สำเนาคำสั่งแต่งตั้งคณะกรรมการจัดทำแผนอัตรากำลัง ๓ ปี
๒. สำเนารายงานการประชุมคณะกรรมการจัดทำแผนอัตรากำลัง ๓ ปี
๓. ประกาศโครงสร้างส่วนราชการของเทศบาล
๔. บัญชีแสดงการคำนวณจำนวนอัตรากำลังที่ต้องการ

## ๑. หลักการและเหตุผล

การบริหารจัดการอัตรากำลังของหน่วยงานรัฐ เป็นสิ่งสำคัญและต้องดำเนินการต่อเนื่อง เนื่องจากการกำหนดอัตรากำลังคนในองค์กรหนึ่งจะมีความสัมพันธ์กับการกำหนดอัตรากำลังเงินเดือน ค่าจ้าง ค่าตอบแทน ประโยชน์ตอบแทนอื่น และสวัสดิการอื่น ๆ อีกมากมาย ที่มีความสัมพันธ์เกี่ยวเนื่องสอดคล้องกัน ประกอบกับ แผนอัตรากำลัง ๓ ปี ประจำปีงบประมาณ ๒๕๖๑ - ๒๕๖๓ ของเทศบาลตำบลโนนไทย จะสิ้นสุดลงในวันที่ ๓๐ กันยายน ๒๕๖๓ ดังนั้นเทศบาลตำบลโนนไทย จึงจำเป็นต้องจัดทำแผนอัตรากำลัง ๓ ปี ประจำปีงบประมาณ ๒๕๖๔ - ๒๕๖๖ ให้สอดคล้องและสัมพันธ์กับแผนอัตรากำลังฉบับเดิมเป็นสำคัญ เพื่อให้การบริหารจัดการอัตรากำลังของหน่วยงานมีความสมบูรณ์และต่อเนื่องโดยใช้หลักการและวิธีการจัดทำแผนอัตรากำลัง ๓ ปี ประจำปีงบประมาณ ๒๕๖๔ - ๒๕๖๖ ดังนี้

๑.๑ ประกาศคณะกรรมการกลางพนักงานเทศบาล (ก.ท.) เรื่อง มาตรฐานทั่วไปเกี่ยวกับอัตรากำลัง กำหนดให้คณะกรรมการกลางพนักงานเทศบาลกำหนดตำแหน่งพนักงานเทศบาลว่าจะมีตำแหน่งใดระดับใด อยู่ในส่วนราชการใด จำนวนเท่าใด ให้คำนึงถึงภาระหน้าที่ความรับผิดชอบ ลักษณะงานที่ต้องปฏิบัติ ความยาก ปริมาณและคุณภาพของงาน ตลอดจนทั้งภาระค่าใช้จ่ายของเทศบาลที่จะต้องจ่ายในด้านบุคคล โดยให้เทศบาลจัดทำแผนอัตรากำลังของพนักงานเทศบาลเพื่อใช้ในการกำหนดตำแหน่งโดย ความเห็นชอบของคณะกรรมการพนักงานเทศบาลจังหวัดนครราชสีมา ทั้งนี้ ให้เป็นไปตามหลักเกณฑ์และวิธีการที่คณะกรรมการกลางพนักงานเทศบาล (ก.ท.) กำหนด

๑.๒ คณะกรรมการกลางพนักงานเทศบาล ( ก.ท.) ได้มีมติเห็นชอบประกาศการกำหนดตำแหน่งข้าราชการหรือพนักงานส่วนท้องถิ่น โดยกำหนดแนวทางให้เทศบาลจัดทำแผนอัตรากำลังของเทศบาลเพื่อเป็นกรอบในการกำหนดตำแหน่งและการใช้ตำแหน่งพนักงานเทศบาล โดยเสนอให้คณะกรรมการพนักงานเทศบาลจังหวัดนครราชสีมา พิจารณาให้ความเห็นชอบ โดยกำหนดให้เทศบาลตำบลโนนไทย แต่งตั้งคณะกรรมการจัดทำแผนอัตรากำลัง วิเคราะห์อำนาจหน้าที่และภารกิจของเทศบาล วิเคราะห์ความต้องการอัตรากำลังคน วิเคราะห์การวางแผนการใช้กำลังคน จัดทำกรอบอัตรากำลัง และกำหนดหลักเกณฑ์และเงื่อนไข ในการกำหนดตำแหน่งพนักงานเทศบาลตามแผนอัตรากำลัง ๓ ปี

๑.๓ จากหลักการและเหตุผลดังกล่าวเทศบาลตำบลโนนไทย จึงได้จัดทำแผนอัตรากำลัง ๓ ปี ประจำปีงบประมาณ พ.ศ. ๒๕๖๔ - ๒๕๖๖ ขึ้น

## ๒. วัตถุประสงค์และประโยชน์ที่จะได้รับ

### ๒.๑ วัตถุประสงค์ของการจัดทำแผนอัตรากำลัง ๓ ปี

๒.๑.๑ เพื่อให้เทศบาลตำบลโนนไทยมีโครงสร้างการแบ่งงานและระบบงานที่เหมาะสม ไม่ซ้ำซ้อน

๒.๑.๒ เพื่อให้เทศบาลตำบลโนนไทย มีการกำหนดตำแหน่งการจัดอัตรากำลังโครงสร้างให้เหมาะสมกับอำนาจหน้าที่ของเทศบาลตามกฎหมายจัดตั้งองค์กรปกครองส่วนท้องถิ่นแต่ละประเภทและตามพระราชบัญญัติกำหนดแผนและขั้นตอนการกระจายอำนาจให้องค์กรปกครองส่วนท้องถิ่น พ.ศ. ๒๕๔๒

๒.๑.๓ เพื่อให้คณะกรรมการพนักงานเทศบาลจังหวัดนครราชสีมา สามารถตรวจสอบการกำหนดตำแหน่งและการใช้ตำแหน่งของพนักงานเทศบาล พนักงานครูเทศบาล บุคลากรทางการศึกษา ลูกจ้างประจำ และพนักงานจ้าง ของเทศบาลตำบลโนนไทยว่าถูกต้องเหมาะสมหรือไม่

๒.๑.๔ เพื่อเป็นแนวทางในการดำเนินการวางแผนการใช้อัตรากำลังการพัฒนาบุคลากรของเทศบาลตำบลโนนไทย

๒.๑.๕ เพื่อให้เทศบาลตำบลโนนไทย สามารถวางแผนอัตรากำลัง ในการบรรจุแต่งตั้งพนักงานเทศบาล เพื่อให้การบริหารงานของเทศบาลตำบลโนนไทยเกิดประโยชน์ต่อประชาชนเกิดผลสัมฤทธิ์ต่อภารกิจตามอำนาจหน้าที่ มีประสิทธิภาพ มีความคุ้มค่า สามารถลดขั้นตอนการปฏิบัติงาน มีการลดภารกิจและยุบเลิกหน่วยงานที่ไม่จำเป็นการปฏิบัติภารกิจ สามารถตอบสนองความต้องการของประชาชนได้เป็นอย่างดี

ภารกิจตามอำนาจหน้าที่ มีประสิทธิภาพ มีความคุ้มค่า สามารถลดขั้นตอนการปฏิบัติงาน มีการลดภารกิจและยุบเลิกหน่วยงานที่ไม่จำเป็นการปฏิบัติภารกิจ สามารถตอบสนองความต้องการของประชาชนได้เป็นอย่างดี

๒.๑.๖ เพื่อให้เทศบาลตำบลโนนไทย สามารถควบคุมภาระค่าใช้จ่ายด้านการบริหารงานบุคคลให้เป็นไปตามที่กฎหมายกำหนด

## ๒.๒ ประโยชน์จากการจัดทำแผนอัตรากำลัง ๓ ปี

๒.๒.๑ ผู้บริหารและพนักงานเทศบาล ที่มีส่วนเกี่ยวข้องมีความเข้าใจชัดเจนถึงกรอบอัตรากำลังคน ตำแหน่งและหน้าที่รับผิดชอบที่เหมาะสมตามปริมาณและคุณภาพที่ต้องการ

๒.๒.๒ เทศบาลตำบลโนนไทย มีอัตรากำลังที่เหมาะสม เพื่อเป็นเครื่องมือในการบริหารสร้างขวัญกำลังใจ และเก็บรักษาคนดีและคนเก่งไว้ในหน่วยงาน

๒.๒.๓ การจัดทำแผนอัตรากำลัง ทำให้สามารถพยากรณ์สิ่งที่จะเกิดขึ้นในอนาคต และสามารถเตรียมการรองรับกับเหตุการณ์ดังกล่าวไว้ล่วงหน้าได้

๒.๒.๔ การจัดทำแผนอัตรากำลัง ทำให้ทราบข้อมูลพื้นฐานทั้งด้าน จุดแข็ง จุดอ่อน โอกาส และอุปสรรค ของทรัพยากรบุคคลที่มีอยู่ในปัจจุบัน และในอนาคต สามารถวางแผนล่วงหน้าเกี่ยวกับการใช้ทรัพยากรบุคคลให้สอดคล้องกับสภาวะแวดล้อมต่าง ๆ

๒.๒.๕ การจัดทำแผนอัตรากำลัง เป็นกิจกรรมเชื่อมโยงระหว่างการจัดการทรัพยากรบุคคล และวางแผนให้สอดคล้องกับการดำเนินงานของกรมส่งเสริมการปกครองส่วนท้องถิ่น ให้เป็นไปอย่างมีประสิทธิภาพ นำไปสู่เป้าหมายในภาพรวมได้

๒.๒.๖ เป็นต้นแบบที่ดีให้กับหน่วยงานอื่นๆ ในภาคราชการในองค์กรปกครองส่วนท้องถิ่น

## ๓. กรอบแนวคิด ทฤษฎี ขอบเขตความสำคัญ และกระบวนการในการจัดทำแผนอัตรากำลัง ๓ ปี

### กรอบแนวคิด เรื่องการวางแผนอัตรากำลัง

#### ๓.๑ กรอบแนวคิดเรื่องการวางแผนอัตรากำลัง

การกำหนดกรอบอัตรากำลังคนนั้นจะเป็นส่วนหนึ่งของการวางแผนกำลังคนในภาพรวมขององค์กร ซึ่งนักวิชาการในต่างประเทศ นักวิชาการไทย และองค์กรต่างๆ ได้ให้ความหมาย ดังนี้

- The State Auditor's Office ของรัฐเท็กซัส ประเทศสหรัฐอเมริกา ให้ความหมายของการวางแผนกำลังคน คือ “กระบวนการที่เป็นระบบในการระบุความต้องการทุนมนุษย์ เพื่อมาทำงานให้บรรลุเป้าหมายองค์กร และดำเนินการพัฒนากลยุทธ์ต่างๆ เพื่อให้บรรลุความต้องการดังกล่าว” ดังนั้นในการกำหนดกรอบอัตรากำลังในความหมายนี้อาจหมายถึงกระบวนการกำหนดจำนวนและคุณภาพของทุนมนุษย์ที่องค์กรต้องการเพื่อให้สามารถทำงานได้ตามเป้าหมายขององค์กร

- International Personnel Management Association (IPMA) ให้ความหมายของการวางแผนกำลังคน คือ “การวางกลยุทธ์ด้านกำลังคนให้สอดคล้องกับทิศทางธุรกิจขององค์กร โดยการวิเคราะห์สภาพกำลังคนขององค์กรที่มีอยู่ในปัจจุบัน เปรียบเทียบกับความต้องการกำลังคนในอนาคตว่ามีส่วนต่างของความต้องการอย่างไร เพื่อที่จะพัฒนาหรือวางแผนดำเนินการให้องค์กรบรรลุภารกิจ เป้าหมาย และวัตถุประสงค์ที่วางไว้” โดยการกำหนดกรอบอัตรากำลังในความหมายนี้อาจเป็นการหาความต้องการกำลังคนในอนาคตที่จะทำให้องค์กรบรรลุภารกิจ เป้าหมายและวัตถุประสงค์ที่กำหนดไว้ (Mission-based manpower planning)

- **ศุภชัย ยาวะประภาษ** ให้ความหมายการวางแผนทรัพยากรบุคคลว่า “เป็นกระบวนการในการกำหนดความต้องการบุคลากรล่วงหน้าในแต่ละช่วงเวลาว่า องค์กรต้องการบุคลากรประเภทใด จำนวนเท่าไร และรวมถึงวิธีการในการได้มาซึ่งบุคลากรที่กำหนดไว้ล่วงหน้าด้วย การได้มาซึ่งบุคลากรนี้ รวมถึงตั้งแต่การสรรหาคัดเลือกจากภายนอกองค์กร ภายในองค์กร ตลอดจนการพัฒนาเพิ่มศักยภาพของบุคลากรภายในให้มีคุณสมบัติครบถ้วนตามที่ต้องการ นอกจากนี้ ยังรวมถึงการรักษาไว้ซึ่งบุคลากร ตลอดจนการใช้ประโยชน์จากบุคลากรให้เกิดประโยชน์สูงสุดแก่องค์กร”

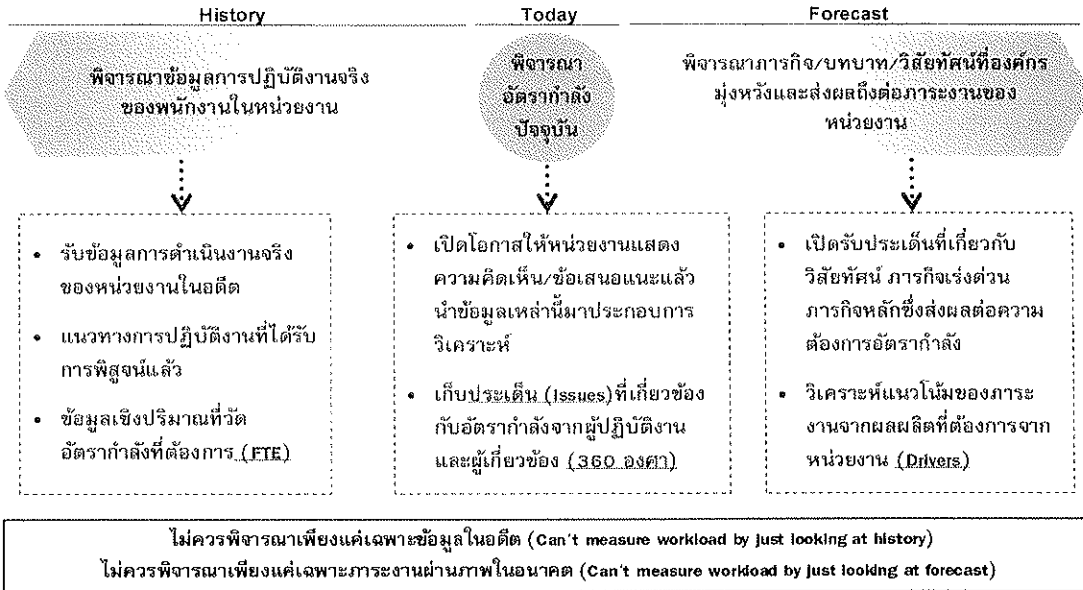
- **สำนักงาน ก.พ.** ได้ให้ความหมายของการวางแผนกำลังคนในเอกสารเรื่องการวางแผนกำลังคนเชิงกลยุทธ์ในส่วนราชการ ว่าหมายถึง “การดำเนินการอย่างเป็นระบบในการวิเคราะห์และพยากรณ์เกี่ยวกับอุปสงค์ และอุปทานด้านกำลังคน เพื่อนำไปสู่การกำหนดกลวิธีที่จะให้ได้กำลังคนในจำนวนและสมรรถนะที่เหมาะสมมาปฏิบัติงานในเวลาที่ต้องการ โดยมีแผนการใช้และพัฒนากำลังคนเหล่านั้นอย่างมีประสิทธิภาพและต่อเนื่อง ทั้งนี้เพื่อธำรงรักษากำลังคนที่เหมาะสมไว้กับองค์กรอย่างต่อเนื่อง”

- **กรมส่งเสริมการปกครองส่วนท้องถิ่น** ได้ให้ความหมายของการวางแผนกำลังคน ในคู่มือการจัดทำแผนอัตรากำลัง ๓ ปี ว่า การวางแผนกำลังคน (Manpower Planning) หรือการวางแผนทรัพยากรมนุษย์เป็นกิจกรรมหรืองาน ในการกำหนดวัตถุประสงค์ นโยบาย และวิธีปฏิบัติที่ดีที่สุดไว้ล่วงหน้าเพื่อเป็นแนวทางสำหรับดำเนินการให้เป็นไปตามเป้าหมายที่กำหนดไว้ โดยการดำเนินการอย่างเป็นระบบในการวิเคราะห์ และวิเคราะห์เกี่ยวกับอุปสงค์ และอุปทานกำลังงาน เพื่อนำไปสู่การกำหนดวิธีการที่จะให้ได้กำลังคนที่มีความรู้ ความสามารถอย่างเพียงพอ หรือกล่าวโดยทั่วไป การมีจำนวนและคุณภาพที่จะปฏิบัติงานในเวลาที่ต้องการ เป็นกระบวนการที่เกี่ยวข้องกับการจัดสรรจำนวนอัตรากำลังที่เหมาะสม และคัดเลือกที่มีคุณสมบัติตรงตามที่ต้องการเข้ามาทำงานในองค์กรในช่วงเวลาที่เหมาะสม เพื่อปฏิบัติงานได้บรรลุวัตถุประสงค์ขององค์กร หรืออีกนัยหนึ่ง การวางแผนกำลังคนคือ วิธีการที่จะให้ได้มาซึ่งทรัพยากรมนุษย์และรู้จักปรับปรุงพัฒนาบุคคลเหล่านั้นให้อยู่กับองค์กรต่อไป

จากคำจำกัดความของนักวิชาการต่างๆ จึงอาจสรุปได้ว่าการกำหนดกรอบอัตรากำลังนั้นเป็นการระบุว่าองค์กรต้องการจำนวน ประเภท และลักษณะของต้นทุนมนุษย์มากน้อยเพียงใดทั้งในปัจจุบันและอนาคตเพื่อให้องค์กรสามารถปฏิบัติการกิจบรรลุตามยุทธศาสตร์ ภารกิจและเป้าหมายที่กำหนดไว้

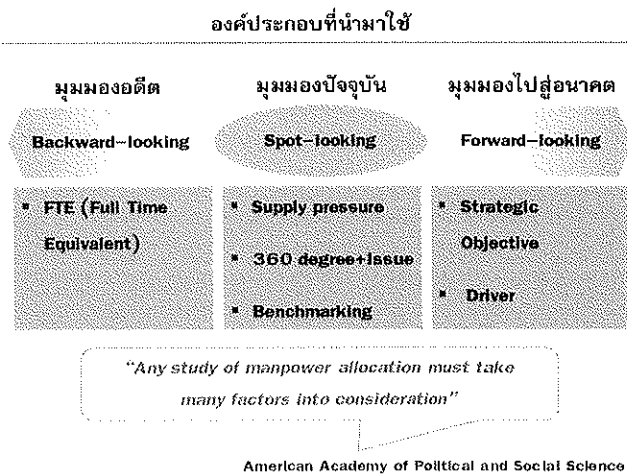
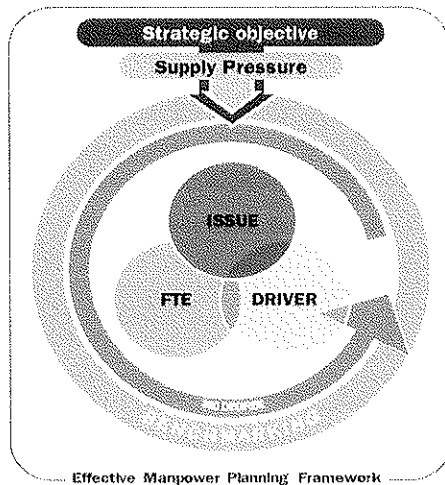
### ๓.๒ แนวคิดในการวิเคราะห์อุปสงค์กำลังคน (Demand Analysis)

เพื่อกำหนดกรอบอัตรากำลังให้สอดคล้องกับภาระงาน จำเป็นต้องสร้างกระบวนการรวบรวมข้อมูลที่สะท้อนภาระงานจริงของหน่วยงาน แบบ ๓๖๐ องศา โดยแบ่งออกเป็น ๓ มิติ เชิงเวลาคือ มิติข้อมูลในอดีต มิติข้อมูลในปัจจุบัน และมิติข้อมูลในอนาคต ดังตาราง (ตารางการวิเคราะห์นำมาจากเอกสารประกอบการบรรยายเรื่องการบริหารกำลังคนภาครัฐ โครงการศึกษาวิจัยการปรับปรุงระบบตำแหน่งและค่าตอบแทนของข้าราชการส่วนท้องถิ่น ระยะที่ ๒ สำนักงานคณะกรรมการมาตรฐานการบริหารงานบุคคลส่วนท้องถิ่น (ก.ถ.)



จากไดอะแกรมที่แสดงเบื้องต้นสะท้อนให้เห็นว่าการวิเคราะห์ความต้องการอัตรากำลังของเทศบาลตำบลโนนไทย ไม่อาจขึ้นอยู่กับกระบวนการใดกระบวนการหนึ่งอย่างตายตัวได้ ต้องอาศัยการผสมผสานและความสอดคล้องสม่ำเสมอ (Consistency) ของหลายมิติที่ยืนยันตรงกัน เช่นเดียวกับ American Academy of Political and Social Science ที่ได้ให้ความเห็นว่า “การจัดสรรอัตรากำลังนั้นควรคำนึงถึงปัจจัยและกระบวนการต่างๆ มากกว่าหนึ่งตัวในการพิจารณา”

จากมิติการพิจารณาอัตรากำลังด้านบนนั้นสามารถนำมาสร้าง “กรอบแนวความคิดการวิเคราะห์อัตรากำลัง (Effective Manpower Planning Framework)” ได้ดังนี้



การพิจารณาอัตรากำลังด้วยการใช้เพียงวิธีการเดียว อาจเกิดความคลาดเคลื่อนขึ้นได้ จึงควรพิจารณาผ่านวิธีการที่หลากหลายและยึดโยงกันเพื่อให้ผลลัพธ์มีความน่าเชื่อถือยิ่งขึ้น

เมื่อนำกรอบแนวความคิดการวิเคราะห์อัตรากำลัง (Effective Manpower Planning Framework) มาพิจารณาอัตรากำลังของหน่วยงานโดยเปรียบเสมือนกระจก ๖ ด้าน สะท้อนและตรวจสอบความเหมาะสมของอัตรากำลัง ในเทศบาลตำบลโนนไทย ที่มีอยู่ดังนี้

**กระจกด้านที่ ๑ Strategic objective:** เพื่อให้การดำเนินการของเทศบาลตำบลโนนไทยบรรลุผลตามพันธกิจที่ตั้งไว้ จำเป็นต้องจัดสรรอัตรากำลัง ให้เหมาะสมกับเป้าหมายการดำเนินการ โดยจะเป็นการพิจารณาว่างานในปัจจุบันที่ดำเนินการอยู่นั้นครบถ้วนและตรงตามภารกิจหรือไม่อย่างไร หากงานที่ทำอยู่ในปัจจุบันไม่ตรงกับภารกิจในอนาคต ก็ต้องมีการวางแผนกรอบอัตรากำลังให้ปรับเปลี่ยนไปตามทิศทางในอนาคต รวมถึงหากงานในปัจจุบันบางส่วนไม่ต้องดำเนินการแล้ว อาจทำให้การจัดสรรกำลังคนของบางส่วนราชการเปลี่ยนแปลงไป ทั้งนี้เพื่อให้เกิดการเตรียมความพร้อมในเรื่องกำลังคนให้รองรับสถานการณ์ในอนาคต

การวางแผนอัตรากำลังคนในด้านนี้ เทศบาลตำบลโนนไทย จะพิจารณาคุณวุฒิการศึกษา ทักษะ และประสบการณ์ ในการบรรจุบุคลากรเป็นสำคัญ เช่น ผู้มีความรู้ความสามารถด้านการรักษาพยาบาล มีคุณวุฒิการศึกษา ด้านการพยาบาล พยาบาลศาสตร์ สาธารณสุข ทันตสาธารณสุข ฯลฯ จะบรรจุให้ดำรงตำแหน่ง ในส่วนของกองสาธารณสุขและสิ่งแวดล้อม เพื่อแก้ไขปัญหา และบริการสาธารณสุขให้กับประชาชนในพื้นที่ได้อย่างทั่วถึง เป็นต้น

**กระจกด้านที่ ๒ Supply pressure:** เป็นการนำประเด็นค่าใช้จ่ายเจ้าหน้าที่เข้ามาร่วมในการพิจารณา เพื่อการจัดการทรัพยากรบุคคลมีอยู่อย่างมีประสิทธิภาพสูงสุด โดยในบางส่วนนี้จะคำนึงการจัดสรรประเภทของพนักงานเทศบาล ลูกจ้างประจำ และพนักงานจ้าง โดยในหลักการแล้วการจัดประเภทลักษณะงานผิดจะมีผลกระทบต่อประสิทธิภาพและต้นทุนในการทำงานของเทศบาลตำบลโนนไทย ดังนั้นในการกำหนดอัตรากำลังจะต้องมีการพิจารณาว่าตำแหน่งที่กำหนดในปัจจุบันมีความเหมาะสมหรือไม่ หรือควรเปลี่ยนแปลงลักษณะการกำหนดตำแหน่ง เพื่อให้การทำงานเป็นไปอย่างมีประสิทธิภาพมากขึ้น

การวางแผนอัตรากำลังในด้านนี้ เทศบาลตำบลโนนไทย ได้กำหนดอัตรากำลังในแต่ละส่วนราชการประกอบด้วย หัวหน้าส่วนราชการ ๑ อัตรา ตำแหน่งระดับผู้อำนวยการกอง มีหน้าที่บังคับบัญชาบุคลากรในส่วนราชการนั้น ๆ ทุกตำแหน่ง ตำแหน่งรองลงมา จะเป็น ตำแหน่งหัวหน้าฝ่าย และตำแหน่งแต่ละงาน ซึ่ง กำหนดเป็นสายงานวิชาการ ผู้มีคุณวุฒิระดับปริญญาตรี ตำแหน่งสายงานทั่วไป ผู้มีคุณวุฒิต่ำกว่าปริญญาตรี ลูกจ้างประจำ พนักงานจ้างตามภารกิจ และพนักงานจ้างทั่วไป ตามลำดับ การกำหนดในลำดับชั้นเพื่อสะดวกในการบังคับบัญชาและมีผู้รับผิดชอบสายงานนั้น ๆ เป็นผู้มีความรู้ประสบการณ์ ที่แต่ละตำแหน่งควรมีเป็นสำคัญ

เทศบาลตำบลโนนไทย นำผลวิเคราะห์การกำหนดอัตรากำลัง มาคำนวณภาระค่าใช้จ่าย ซึ่งประกอบด้วย

- เงินเดือน
- เงินประจำตำแหน่ง
- เงินค่าตอบแทนที่จ่ายนอกเหนือจากเงินเดือน
- เงินเพิ่มอื่น ๆ ที่จ่ายควบกับเงินเดือน เช่น
  - เงินเพิ่มพิเศษสำหรับการสู้รบ (พ.ส.ร.)
  - เงินประจำตำแหน่งนิติกร (พ.ต.ก.)
  - เงินเพิ่มสำหรับตำแหน่งที่มีเหตุพิเศษของผู้ปฏิบัติงาน ด้านการสาธารณสุข(พ.ต.ส.)
  - เงินวิทยฐานะ

โดยนำเงินเหล่านี้ของบุคลากรในสังกัด เทศบาลตำบลโนนไทย มาคำนวณเป็นภาระค่าใช้จ่ายทั้งตำแหน่งที่มีคนครองและตำแหน่งว่าง ตลอดระยะเวลา ๓ ปี ของแผนอัตรากำลัง โดยใช้หลักวิธีการคำนวณดังนี้



๑. ตำแหน่งประเภททั่วไปและวิชาการ มีผู้ครองตำแหน่ง ใช้อัตราเงินเดือนของผู้ครองตำแหน่งคุณ ๑๒ เดือน ส่วนตำแหน่งว่าง ใช้หลักการคำนวณโดยประมาณการเงินเดือนขั้นต่ำของตำแหน่งในระดับแรกบรรจุกับอัตราเงินเดือนขั้นสูงเหนือขึ้นไปหนึ่งระดับ รวมกันหารสองคูณ ๑๒ เดือน ส่วนการประเมินการค่าใช้จ่ายเพิ่มขึ้นให้ใช้อัตราเงินเดือนที่เพิ่ม ๑ ชั้น

รายการ	รวม	เงินเดือน (๑)	เงิน ตำแหน่ง (๒)	เงินตอบ แทนอื่น (๓)	เงินเพิ่มขึ้น (ปีละ ๑ ชั้น)			ค่าใช้จ่ายรวม		
					๒๕๖๔	๒๕๖๕	๒๕๖๖	๒๕๖๔	๒๕๖๕	๒๕๖๖
วิชาการ มีนครอง	๑ เดือน	๓๐๒๒๐	-	-	๑๑๒๐	๑๑๑๐	๑๑๑๐	-	-	-
	๑๒ เดือน	๓๖๒๖๔๐	-	-	๑๓๔๔๐	๑๓๓๒๐	๑๓๓๒๐	-	-	-
	รวมทั้งปี	๓๖๒๖๔๐			๑๓๔๔๐	๑๓๓๒๐	๑๓๓๒๐	๓๗๖๐๘๐	๓๗๕๔๐๐	๔๐๒๗๒๐
รายการ	รวม	เงินเดือน (๑)	เงิน ตำแหน่ง (๒)	เงินตอบ แทนอื่น (๓)	เงินเพิ่มขึ้น (ผลต่าง) (๑ ชั้นต่ำสุด+๑ ชั้นสูงสุด)/๒			ค่าใช้จ่ายรวม		
วิชาการ (ว่าง)	ขั้นต่ำสุด	๔๗๔๐	-	-	$๑๐๒๕๐-๔๗๔๐=๕๕๑๐$			-	-	-
	ขั้นสูงสุด	๔๙๔๘๐			$๔๙๔๘๐-๔๗๔๐=๑๑๐๘๐$			-	-	-
	ค่ากลาง	๒๙๖๑๐			$(๕๕๑๐+๑๑๐๘๐)/๒ = ๑๐๐๐$			-	-	-
	๑๒เดือน	๓๕๕๕๒๐	-	-	$๑๐๐๐ \times ๑๒ = ๑๒๐๐๐$			-	-	-
	รวมทั้งปี	๓๕๕๕๒๐			๑๒๐๐๐	๑๒๐๐๐	๑๒๐๐๐	๓๖๗๕๒๐	๓๖๗๕๒๐	๓๖๗๕๒๐

๒. ตำแหน่งประเภทอำนวยการและบริหารท้องถิ่น มีผู้ครองตำแหน่ง ใช้อัตราเงินเดือนของผู้ครองตำแหน่งคุณ ๑๒ เดือน ส่วนตำแหน่งว่าง ใช้หลักการคำนวณโดยประมาณการเงินเดือนขั้นต่ำและขั้นสูงของระดับตำแหน่งนั้น รวมกันหารสองคูณ ๑๒ เดือน สำหรับตำแหน่งอำนวยการและบริหารท้องถิ่นเป็นกลุ่มที่ได้รับเงินประจำตำแหน่งและเงินอื่น จะคำนวณเป็นค่าใช้จ่ายด้วย โดยนำเงินดังกล่าวคูณ ๑๒ เดือน ส่วนการประเมินการค่าใช้จ่ายเพิ่มขึ้นให้ใช้อัตราเงินเดือนที่เพิ่ม ๑ ชั้น

รายการ	รวม	เงินเดือน (๑)	เงิน ตำแหน่ง (๒)	เงินตอบ แทนอื่น (๓)	เงินเพิ่มขึ้น (ปีละ ๑ ชั้น)			ค่าใช้จ่ายรวม		
					๒๕๖๔	๒๕๖๕	๒๕๖๖	๒๕๖๔	๒๕๖๕	๒๕๖๖
ปลัดกลาง (มีเงิน ตำแหน่ง)	ต่อเดือน	๔๓๓๐๐	๗๐๐๐	๗๐๐๐	๑๖๓๐	๑๖๓๐	๑๖๔๐	-	-	-
	๑๒เดือน	๕๑๙๖๐๐	๘๔๐๐๐	๘๔๐๐๐	๑๙๕๖๐	๑๙๕๖๐	๑๙๖๘๐	-	-	-
	รวมทั้งปี	๖๘๓๖๐๐			๑๙๕๖๐	๑๙๕๖๐	๑๙๖๘๐	๗๐๗๑๖๐	๗๐๖๗๒๐	๗๐๖๔๐๐
รายการ	รวม	เงินเดือน (๑)	เงิน ตำแหน่ง (๒)	เงินตอบ แทนอื่น (๓)	เงินเพิ่มขึ้น (ผลต่าง) (๑ ชั้นต่ำสุด+๑ ชั้นสูงสุด)/๒			ค่าใช้จ่ายรวม		
ปลัดกลาง (ว่าง)	ขั้นต่ำสุด	๒๒๗๐๐	๗๐๐๐	๗๐๐๐	$๒๓๘๓๐-๒๒๗๐๐=๑๑๓๐$			-	-	-
	ขั้นสูงสุด	๖๘๖๔๐			$๖๘๖๔๐-๒๒๗๐๐=๔๕๙๔๐$			-	-	-
	ค่ากลาง	๔๕๖๗๐			$(๑๑๓๐+๔๕๙๔๐)/๒ = ๒๓๕๓๕$			-	-	-
	๑๒เดือน	๕๔๘๐๔๐	๘๔๐๐๐	๘๔๐๐๐	$๒๓๕๓๕ \times ๑๒ = ๒๘๒๔๒๐$			-	-	-
	รวมทั้งปี	๕๔๘๐๔๐			๒๘๒๔๒๐	๒๘๒๔๒๐	๒๘๒๔๒๐	๗๑๒๕๒๐	๗๑๒๕๒๐	๗๑๒๕๒๐

๓. ตำแหน่งข้าราชการครู พนักงานครู หรือบุคลากรทางการศึกษาคำนวณเฉพาะกลุ่มที่องค์กรปกครองส่วนท้องถิ่น ใช้งบประมาณขององค์กรปกครองส่วนท้องถิ่นเอง ใช้อัตราเงินเดือนของผู้ครองตำแหน่งคุณ ๑๒ เดือน ส่วนตำแหน่งว่าง ใช้หลักการคำนวณโดยประมาณการเงินเดือนขั้นต่ำของ คศ.๑ และขั้นสูงของ คศ.๒ รวมกันหารสองคุณ ๑๒ เดือน (ผู้บริหารสถานศึกษา ใช้ ขั้นต่ำ คศ.๒ และ ขั้นสูง คศ.๓ รวมกันหารสองคุณ ๑๒) ส่วนประมาณการค่าใช้จ่ายที่เพิ่มขึ้น ใช้อัตราร้อยละ ๖ ของเงินเดือน

๔. ตำแหน่งลูกจ้างประจำ ใช้อัตราค่าจ้างในแต่ละกลุ่มในการคำนวณ กลุ่ม ๑ - ๓ โดยใช้หลักการเดียวกันกับสายวิชาการและสายทั่วไป

๕. ตำแหน่งพนักงานจ้างตามภารกิจใช้หลักการคิดจากวุฒิที่ใช้ในการแต่งตั้งเป็นหลักในการคำนวณ ส่วนประมาณการค่าใช้จ่ายที่เพิ่มขึ้นใช้อัตราร้อยละ ๔ ของค่าตอบแทน

รายการ	รวม	เงินเดือน (๑)	เงิน ตำแหน่ง (๒)	เงินตอบ แทนอื่น (๓)	เงินเพิ่มขึ้น (คุณ ๔ % ปีฐาน ๑๐)			ค่าใช้จ่ายรวม		
					๒๕๖๔	๒๕๖๕	๒๕๖๖	๒๕๖๔	๒๕๖๕	๒๕๖๖
ผช....	๑เดือน	๑๕๐๐๐	-	-	๖๐๐	๖๓๐	๖๕๐	-	-	-
	๑๒เดือน	๑๘๐๐๐๐	-	-	๗๒๐๐	๗๕๖๐	๗๘๐๐	-	-	-
	รวมทั้งปี	๑๘๐๐๐๐			๗๒๐๐	๗๕๖๐	๗๘๐๐	๑๘๗๒๐๐	๑๙๗๗๖๐	๒๐๒๕๖๐
รายการ	รวม	เงินเดือน (๑)	เงิน ตำแหน่ง (๒)	เงินตอบ แทนอื่น (๓)	เงินเพิ่มขึ้น (คุณ ๔ % ปีฐาน ๑๐)			ค่าใช้จ่ายรวม		
					๒๕๖๔	๒๕๖๕	๒๕๖๖	๒๕๖๔	๒๕๖๕	๒๕๖๖
ผช.... (ปวส.)	๑เดือน	๑๑๕๐๐	-	-	๔๖๐	๔๘๐	๕๐๐	-	-	-
	๑๒เดือน	๑๓๘๐๐๐	-	-	๕๕๒๐	๕๗๖๐	๖๐๐๐	-	-	-
	รวมทั้งปี	๑๓๘๐๐๐			๕๕๒๐	๕๗๖๐	๖๐๐๐	๑๔๓๕๒๐	๑๔๙๒๘๐	๑๕๕๒๘๐

กรณีพนักงานจ้างทั่วไป(ไม่มีรายการเงินเพิ่มรายปี)

รายการ	รวม	เงินเดือน (๑)	เงิน ตำแหน่ง (๒)	เงินตอบ แทนอื่น (๓)	เงินเพิ่มขึ้น			ค่าใช้จ่ายรวม		
					๒๕๖๔	๒๕๖๕	๒๕๖๖	๒๕๖๔	๒๕๖๕	๒๕๖๖
พนักงาน จ้างทั่วไป	๑เดือน	๙๐๐๐	-	-	-	-	-	-	-	-
	๑๒เดือน	๑๐๘๐๐๐	-	-	-	-	-	-	-	-
	รวมทั้งปี	๑๐๘๐๐๐			-	-	-	๑๐๘๐๐๐	๑๐๘๐๐๐	๑๐๘๐๐๐

กรณีพนักงานจ้างตามภารกิจที่ได้รับเงินจัดสรร และเทศบาลตำบลโนนไทย จ่ายส่วนที่เกินจากเงินจัดสรร เช่น พนักงานจ้างตามภารกิจประเภท ผู้มีทักษะ ตำแหน่ง ผู้ดูแลเด็ก(ทักษะ) โดยกรมส่งเสริมการปกครองส่วนท้องถิ่น จัดสรรค่าตอบแทนให้ ๙,๔๐๐ บาท ค่าครองชีพ ๒,๐๐๐ บาท ซึ่งส่วนเกินจากกรมจัดสรรให้ เกิดจากการเลื่อนค่าตอบแทนประจำปี เทศบาลตำบลโนนไทย จะคำนวณเป็นภาระค่าใช้จ่ายประจำปี เช่น นาง ก ตำแหน่ง ผู้ดูแลเด็ก(ทักษะ)ได้รับเงินค่าตอบแทน ๑๔,๘๕๐ บาท (กรมจ่ายให้ ๙,๔๐๐ ท้องถิ่นจ่าย ๕,๔๕๐ และส่วนที่เพิ่มขึ้นทุกปี)

รายการ	รวม	เงินเดือน (๑)	รัฐจัดสรร	ทด. จ่าย	เงินเพิ่มขึ้น (คูณ ๔ % ปีฐาน ๑๐)			ค่าใช้จ่ายรวม		
					๒๕๖๔	๒๕๖๕	๒๕๖๖	๒๕๖๔	๒๕๖๕	๒๕๖๖
นาง ก ผู้ดูแลเด็ก (ทักษะ)	๑เดือน	๑๔,๘๕๐	๙,๔๐๐	๕,๔๕๐	๖๐๐	๖๒๐	๖๕๐	-	-	-
	๑๒เดือน	-	-	๖๕,๔๐๐	๗,๒๐๐	๗,๔๔๐	๗,๘๐๐	-	-	-
	รวมทั้งปี	๖๕,๔๐๐			๗,๒๐๐	๗,๔๔๐	๗,๘๐๐	๗,๒๐๐	๘,๐๐๔๐	๘,๗๘๔๐

๖. กรณีบุคลากรถ่ายโอนได้รับเงินอุดหนุน และ พนักงานครู ได้รับการเงินจัดสรรไม่นำมาคำนวณเป็นภาระค่าใช้จ่ายด้านบุคลากรของ เทศบาลตำบลโนนไทย แต่ระบุไว้ในแผนอัตรากำลัง เพื่อให้ทราบจำนวนและยอดคนปัจจุบัน

**กระแสด้านที่ ๓ Full Time Equivalent (FTE):** เป็นการนำข้อมูลเวลาที่ใช้ในการปฏิบัติงานตามกระบวนการจริง (Work process) ในอดีต เพื่อวิเคราะห์ปริมาณงานต่อบุคคลจริง อย่งไรก็ดี ก่อนจะคำนวณ FTE ต้องมีการพิจารณาปริมาณงานดังต่อไปนี้

- พิจารณางานพนักงานเทศบาล ลูกจ้างประจำ และพนักงานจ้าง ในสายงานว่า
  - สอดคล้องกับส่วนราชการ /ส่วนงานนี้หรือไม่
  - มีภาระงานที่ต้องอาศัยสายงานดังกล่าวหรือไม่
  - การมีสายงานนี้ในส่วนราชการ เอื้อต่อการบริหารทรัพยากรบุคคลหรือไม่
- พิจารณาปรับเปลี่ยนสายงานเมื่อพบว่า
  - ลักษณะความเชี่ยวชาญไม่สอดคล้องกับงานหลักของเทศบาลตำบลโนนไทย
  - ไม่มีภาระงาน/ความรับผิดชอบที่ต้องอาศัยสายงานดังกล่าว / หรือทดแทนด้วยสายงานอื่นที่เหมาะสมกว่าได้
  - การมีสายงานนี้ในหน่วยงานมิได้ช่วยเอื้อต่อการบริหารทรัพยากรบุคคล

**การคิดปริมาณงานแต่ละส่วนราชการ**

การนำปริมาณงานที่เกิดขึ้นแต่ละส่วนราชการ มาเพื่อวิเคราะห์การกำหนดอัตรา และคำนวณระยะเวลาที่เกิดขึ้น โดยเทศบาลตำบลโนนไทย ได้ใช้วิธีคิดจากสูตรการคำนวณหาเวลาปฏิบัติราชการ ดังนี้

จำนวนวันปฏิบัติราชการ ๑ ปี x ๖ = เวลาปฏิบัติราชการ

แทนค่า ๒๓๐ x ๖ = ๑,๓๘๐ หรือ ๘๒,๘๐๐ นาที

#### หมายเหตุ

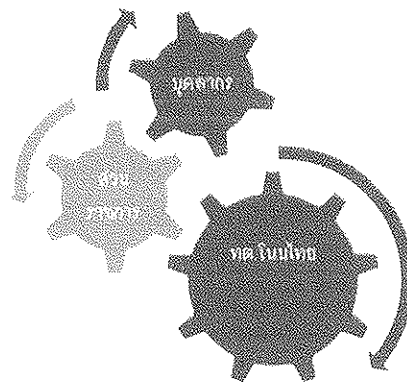
๑. ๒๓๐ คือ จำนวนวัน ใน ๑ ปี ใช้เวลาปฏิบัติงาน ๒๓๐ วันโดยประมาณ
๒. ๖ คือ ใน ๑ วัน ใช้เวลาปฏิบัติงานราชการ เป็นเวลา ๖ ชั่วโมง
๓. ๑,๓๘๐ คือ จำนวน วัน คูณด้วย จำนวน ชั่วโมง / ๑ ปี ทำงาน ๑,๓๘๐ ชั่วโมง
๔. ๘๒,๘๐๐ คือ ใน ๑ ชั่วโมง มี ๖๐ นาที ดังนั้น ๑,๓๘๐ x ๖๐ จะได้ ๘๒,๘๐๐ นาที

**กระจกด้านที่ ๔ Driver:** เป็นการนำผลลัพธ์ที่พึงประสงค์ของเทศบาลตำบลโนนไทย (ที่ยึดโยงกับตัวชี้วัด (KPIs) และพันธกิจของเทศบาลตำบลโนนไทย) มายึดโยงกับจำนวนกรอบกำลังคนที่ต้องใช้สำหรับการสร้างผลลัพธ์ที่พึงประสงค์ให้ได้ตามเป้าหมาย โดยเน้นที่การปฏิบัติงาน การบริหารราชการ สอดคล้องและตอบโต้เกี่ยวกับการประเมินประสิทธิภาพของเทศบาลตำบลโนนไทย (การตรวจประเมิน LPA)

**กระจกด้านที่ ๕ ๓๖๐° และ Issues:** นำประเด็นการบริหารคน/องค์กรมาพิจารณา อย่างน้อยใน ๓ ประเด็นดังนี้

- **ประเด็นเรื่องการจัดโครงสร้างองค์กร** เนื่องจากการจัดโครงสร้างส่วนราชการและการแบ่งงานในแต่ละส่วนราชการนั้น จะมีผลต่อการกำหนดกรอบอัตรากำลังเป็นจำนวนมาก เช่น หากกำหนดโครงสร้างส่วนราชการ หรือ กำหนดฝ่าย มากจะทำให้เกิดตำแหน่งงานขึ้นอีกตามมาไม่ว่าจะเป็นระดับหัวหน้าส่วนราชการ งานในส่วนราชการ งานธุรการ งานสารบรรณและงานอื่น ซึ่งเทศบาลตำบลโนนไทย พิจารณา ทบทวนว่าการกำหนดโครงสร้างในปัจจุบันของแต่ละส่วนราชการนั้นมีความเหมาะสมแล้ว โดยปัจจุบัน มี ๗ ส่วนราชการ ได้แก่ สำนักปลัดเทศบาล กองคลัง กองช่าง กองการศึกษา กองสาธารณสุขและสิ่งแวดล้อม กองสวัสดิการสังคม และกองการประปา

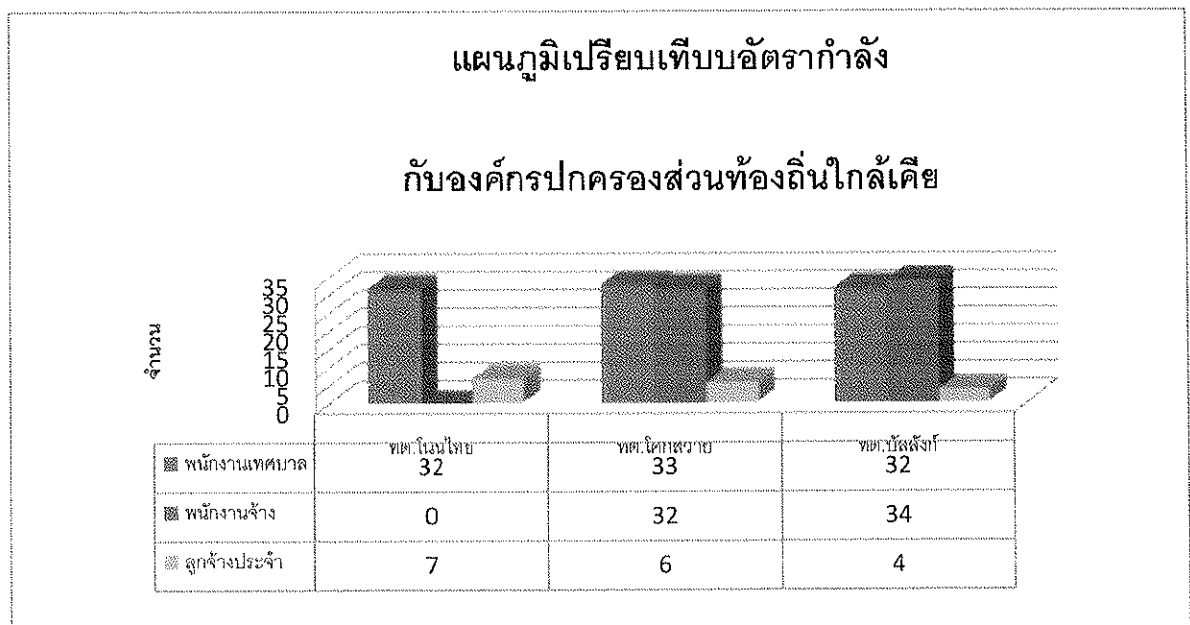
เทศบาลตำบลโนนไทย ตระหนักเสมอว่า การบรรจุแต่งตั้งคนที่มีความรู้ความสามารถ เฉพาะด้าน เชี่ยวชาญเฉพาะ หรือความสามารถตามมาตรฐานกำหนดตำแหน่ง ในแต่ละส่วนราชการ ล้วนเป็น เครื่องจักรสำคัญ ที่สามารถผลักดันให้ การทำงานสำเร็จในระดับตัวบุคคล เป็นตัวขับเคลื่อนให้ส่วนราชการ และหน่วยงานบรรลุเป้าหมาย ได้



▪ **ประเด็นเรื่องการเกษียณอายุราชการ** เนื่องจากเทศบาลตำบลโนนไทยเป็นองค์กรที่มีข้าราชการสูงอายุจำนวนหนึ่ง ดังนั้นจึงต้องมีการพิจารณาถึงการเตรียมการเรื่องกรอบอัตรากำลังที่จะรองรับการเกษียณอายุของข้าราชการ ทั้งนี้ไม่ว่าจะเป็นการถ่ายทดองค์ความรู้ การปรับตำแหน่งอัตรากำลังที่เหมาะสมขึ้นทดแทนตำแหน่งที่จะเกษียณอายุออกไป เพื่อให้สามารถมีบุคลากรปฏิบัติงานต่อเนื่อง และสามารถคาดการณ์ วางแผนกำหนดเพื่อรองรับสถานการณ์ในอนาคตข้างหน้าเกี่ยวกับกำลังคนได้

▪ **มุมมองของผู้มีส่วนเกี่ยวข้องเข้ามาประกอบการพิจารณา** โดยเป็นข้อมูลที่ได้มาจากแบบสอบถามหรือการสัมภาษณ์ ผู้บริหาร หรือ หัวหน้าส่วนราชการ ซึ่งประกอบด้วย นายกเทศมนตรีตำบลโนนไทย รองนายกเทศมนตรีตำบลโนนไทย ปลัดเทศบาล และหัวหน้าส่วนราชการ ทั้ง ๗ ส่วนราชการ การสอบถาม หรือการสัมภาษณ์ ผู้บริหารหรือหัวหน้าส่วนราชการของเทศบาลตำบลโนนไทย เป็นการวางแผนและเตรียมการในมุมมองของผู้บริหารและผู้ปฏิบัติงาน เพื่อปรับปรุงและกำหนดทิศทางให้สอดคล้องในทิศทางเดียวกัน ระหว่างผู้บริหารและผู้ปฏิบัติงาน

**กระจัดด้านที่ ๒ Benchmarking:** เปรียบเทียบสัดส่วนอัตรากำลังกับเทศบาลขนาดเดียวกัน พื้นที่ใกล้เคียงกัน ซึ่งได้แก่ เทศบาลตำบลโคกสวายและเทศบาลตำบลบัลลังก์ ซึ่งเทศบาลทั้งสองแห่งเป็นหน่วยงานที่อยู่ในเขตพื้นที่ติดต่อกัน จำนวนหมู่บ้านประชาชน ภูมิประเทศ บริบท ในลักษณะเดียวกัน



จากแผนภูมิการเปรียบเทียบอัตรากำลังของเทศบาลตำบลโนนไทย เทศบาลตำบลโคกสวาย และเทศบาลตำบลบัลลังก์ ซึ่งเป็นเทศบาลที่มี ประชากร ขนาดใกล้เคียงกัน บริบท ลักษณะภูมิประเทศใกล้เคียงกัน และเขตพื้นที่ติดต่อกัน จะพบว่า การกำหนดอัตรากำลังของเทศบาลทั้งสองแห่ง มีอัตรากำลัง ไม่แตกต่างกันเท่าไร ดังนั้นในเรื่องของการกำหนดตำแหน่งเมื่อเปรียบเทียบกับทั้งสองหน่วยงานแล้ว การจัดทำแผนอัตรากำลัง ๓ ปี ประจำปีงบประมาณ ๒๕๖๔ – ๒๕๖๖ ของเทศบาลตำบลโนนไทย เมื่อคำนวณภาระค่าใช้จ่ายด้านการบริหารงานบุคคลตามมาตรา ๓๕ ปรากฏว่ามีภาระค่าใช้จ่ายค่อนข้างสูงมาก จึงจำเป็นต้องพิจารณายุบเลิกตำแหน่งสายงานผู้ปฏิบัติที่วางอยู่ในส่วนราชการที่มีผู้ปฏิบัติงานที่มีลักษณะงานเหมือนกันหรือใกล้เคียงกัน โดยสามารถมอบหมายงานให้พนักงานเทศบาลที่ดำรงตำแหน่งอยู่ปฏิบัติงานดังกล่าวได้อย่างมีประสิทธิภาพได้

### ๓.๓ ความสำคัญของการกำหนดกรอบอัตรากำลังคน

การวางแผนกำลังคนและการกำหนดกรอบอัตรากำลังคนมีความสำคัญ เป็นประโยชน์ต่อเทศบาลและส่งผลกระทบต่อความสำเร็จหรือความล้มเหลวของเทศบาล การกำหนดอัตรากำลังคนอย่างเป็นระบบและต่อเนื่องจะช่วยให้เทศบาลตำบลโนนไทย สามารถปรับตัวให้เข้ากับสภาพแวดล้อมที่มีการเปลี่ยนแปลงอย่างรวดเร็วได้อย่างทันท่วงที่ทำให้การจัดหา การใช้และการพัฒนาทรัพยากรบุคคลเป็นไปอย่างมีประสิทธิภาพ ดังนั้นการกำหนดกรอบอัตรากำลังคนจึงมีความสำคัญและเป็นประโยชน์โดยสรุปได้ ดังนี้

๓.๓.๑ ทำให้เทศบาลตำบลโนนไทย สามารถพยากรณ์สิ่งที่อาจจะเกิดขึ้นในอนาคต จากการเปลี่ยนแปลงทางด้านเศรษฐกิจ การเมือง กฎหมาย และเทคโนโลยีทำให้เทศบาลตำบลโนนไทย สามารถวางแผนกำลังคนและเตรียมการรองรับกับเหตุการณ์ดังกล่าวไว้ล่วงหน้า (Early Warning) ซึ่งจะช่วยให้ปัญหาที่เทศบาลตำบลโนนไทย จะเผชิญในอนาคตเกี่ยวกับทรัพยากรบุคคลลดความรุนแรงลงได้

๓.๓.๒ ทำให้ทราบข้อมูลพื้นฐานทั้งด้านอุปสงค์และอุปทานของทรัพยากรบุคคลที่มีอยู่ในปัจจุบันและในอนาคต เทศบาลตำบลโนนไทย จึงสามารถวางแผนล่วงหน้าเกี่ยวกับการใช้ทรัพยากรบุคคลให้สอดคล้องกับสภาวะแวดล้อมต่างๆ ที่มีการเปลี่ยนแปลงไป

๓.๓.๓ การกำหนดกรอบอัตรากำลังคนจะเป็นกิจกรรมเชื่อมโยงระหว่างการจัดการทรัพยากรบุคคลและการวางแผนเชิงกลยุทธ์ของเทศบาลตำบลโนนไทย ให้สอดคล้องกันทำให้การดำเนินการของเทศบาลตำบลโนนไทย เป็นไปอย่างมีประสิทธิภาพนำไปสู่เป้าหมายที่ต้องการ

๓.๓.๔ ช่วยลดปัญหาด้านต่างๆ เกี่ยวกับการบริหารกำลังคน เช่น ปัญหาโครงสร้างอายุกำลังคน ปัญหาคนไม่พอกับงานตามภารกิจใหม่ เป็นต้น ซึ่งปัญหาบางอย่างแม้ว่าจะไม่อาจแก้ไขให้หมดสิ้นไปได้ด้วยการวางแผนกำลังคนแต่การที่หน่วยงานได้มีการวางแผนกำลังคนไว้ล่วงหน้าก็จะช่วยลดความรุนแรงของปัญหานั้นลงได้

๓.๓.๕ ช่วยให้เทศบาลตำบลโนนไทย สามารถที่จะจัดจำนวน ประเภท และระดับทักษะของกำลังคนให้เหมาะสมกับงานในระยะเวลาที่เหมาะสม ทำให้กำลังคนสามารถปฏิบัติงานได้อย่างมีประสิทธิภาพ ส่งผลให้ทั้งกำลังคนและเทศบาลตำบลโนนไทย บรรลุวัตถุประสงค์ที่กำหนดไว้อันจะส่งผลให้เกิดประโยชน์สูงสุดของเทศบาลตำบลโนนไทยโดยรวม

๓.๓.๖ การกำหนดกรอบอัตรากำลังคนจะทำให้การลงทุนในทรัพยากรบุคคลของเทศบาลตำบลโนนไทย เกิดประโยชน์สูงสุดและไม่เกิดความสูญเปล่าอันเนื่องมาจากการลงทุนผลิตและพัฒนาทรัพยากรบุคคลของหน่วยงานไม่ตรงกับความต้องการ

๓.๓.๗ ช่วยทำให้เกิดการจ้างงานที่เท่าเทียมกันอย่างมีประสิทธิภาพ (Equal Employment Opportunity : EEO) เนื่องจากการกำหนดกรอบอัตรากำลังจะนำไปสู่การวางแผนกำลังคนที่มีประสิทธิภาพ อันจะส่งผลให้การจัดการทรัพยากรบุคคลบรรลุผลสำเร็จ โดยเริ่มตั้งแต่กิจกรรมการสรรหา การคัดเลือก การบรรจุแต่งตั้ง การพัฒนาและฝึกอบรม การประเมินผลการปฏิบัติงาน การวางแผนความก้าวหน้าในสายอาชีพ การวางแผนสืบทอดตำแหน่ง การจ่ายค่าตอบแทน เป็นต้น

### ๓.๔ กระบวนการจัดทำแผนอัตรากำลัง ๓ ปี ประจำปีงบประมาณ ๒๕๖๔ - ๒๕๖๖

๓.๔.๑ แต่งตั้งคณะกรรมการจัดทำแผนอัตรากำลัง ๓ ปี

๓.๔.๒ ประชุมคณะกรรมการจัดทำแผนอัตรากำลัง ๓ ปี

๓.๔.๒.๑ ทบทวนวิสัยทัศน์ พันธกิจและยุทธศาสตร์ของเทศบาลตำบลโนนไทย

๓.๔.๒.๒ ทบทวนข้อมูลพื้นฐานเทศบาลตำบลโนนไทย เช่น กฎระเบียบ การแบ่งส่วนราชการภายใน และกรอบอัตรากำลังในแต่ละหน่วยงาน ภารกิจงาน ฯลฯ เป็นต้น

๓.๔.๒.๓ วิเคราะห์อัตรากำลังในปัจจุบัน (Supply Analysis)

๓.๔.๓ เพื่อจัดทำร่างแผนอัตรากำลัง ๓ ปีของเทศบาลตำบลโนนไทย

๓.๔.๔ เทศบาลตำบลโนนไทย ขอความเห็นชอบร่างแผนอัตรากำลัง ๓ ปี ต่อคณะกรรมการพนักงานเทศบาลจังหวัดนครราชสีมา

๓.๔.๕ เทศบาลตำบลโนนไทย ประกาศใช้แผนอัตรากำลัง ๓ ปี ประจำปีงบประมาณ ๒๕๖๔ - ๒๕๖๖

๓.๔.๖ เทศบาลตำบลโนนไทย จัดส่งแผนอัตรากำลังที่ประกาศใช้แล้ว ให้อำเภอ และจังหวัด และส่วนราชการในสังกัด

#### ตารางกระบวนการ ขั้นตอนการทำแผนอัตรากำลัง ๓ ปี เทศบาลตำบลโนนไทย

วัน เดือน ปี	รายการที่ดำเนินการ	หมายเหตุ
กรกฎาคม ๒๕๖๓	จัดทำหนังสือขอความอนุเคราะห์ข้อมูลอัตรากำลัง อปท. ช้างเคียง	ทต.โคกสวาย ทต.บัลลังก์
กรกฎาคม ๒๕๖๓	แต่งตั้งคณะกรรมการจัดทำแผนอัตรากำลัง ประชุมคณะกรรมการ	ทบทวนวิสัยทัศน์ พันธกิจ ยุทธศาสตร์ ภารกิจงาน อัตรากำลังที่มีอยู่ และพิจารณาปริมาณงานที่เกิดขึ้น เหตุผลความสำคัญของการกำหนดตำแหน่งเพิ่ม
สิงหาคม ๒๕๖๓	ส่งร่างแผนอัตรากำลัง ขอความเห็นชอบ ก.ท.จ.จังหวัดและ ก.ท.จ. ประชุมพิจารณา	เสนอ ก.ท.จ. นม.
กันยายน ๒๕๖๓	ก.ท.จ.จังหวัด แจ้งมติให้ อปท.ทราบ	ประกาศใช้แผนอัตรากำลัง มีผล ๑ ต.ค.๖๓
๑ ตุลาคม ๒๕๖๓	แผนอัตรากำลัง ๓ ปี มีผลบังคับใช้	ทต.โนนไทย ประกาศใช้แผนอัตรากำลัง ๓ ปี ประจำปี ๒๕๖๔ -๒๕๖๖

#### ๔. สภาพปัญหา ความต้องการของประชาชน

จากการสำรวจและวิเคราะห์สภาพปัญหาภายในเขตพื้นที่เทศบาลตำบลโนนไทย พบปัญหาและความต้องการของประชาชนตามแผนพัฒนาท้องถิ่น (พ.ศ. ๒๕๖๑-๒๕๖๕) แบ่งออกเป็นด้านต่าง ๆ เพื่อสะดวกในการดำเนินการแก้ไขให้ตรงกับความต้องการประชาชนอย่างแท้จริง เช่น

##### ๔.๑ ด้านโครงสร้างพื้นฐาน

- การก่อสร้างและปรับปรุงถนน ท่อน้ำหรือรางระบายน้ำยังไม่ทั่วถึง
- การขาดแคลนน้ำเพื่อการอุปโภค - บริโภค
- การขยายเขตและการติดตั้งระบบไฟฟ้ายังไม่ทั่วถึง

##### ๔.๒ ด้านเศรษฐกิจ

- ประชาชนว่างงาน และมีรายได้ไม่เพียงพอต่อการใช้จ่าย
- การขาดเงินทุน และอุปกรณ์ในการประกอบอาชีพ
- ประชาชนขาดความรู้เพื่อไปพัฒนาอาชีพเพิ่มเติม

## ๔.๓ ด้านสังคม

- การเสริมสร้างคุณธรรมและจริยธรรม
- การส่งเสริมให้เด็กรู้จักใช้เวลาว่างให้เกิดประโยชน์
- การจัดหาสถานที่ รวมถึงวัสดุอุปกรณ์ในการออกกำลังกายในชุมชนมีไม่เพียงพอ
- การดูแล และการให้ความช่วยเหลือผู้ด้อยโอกาส คนชรา ผู้พิการ ผู้ป่วยเอดส์
- การส่งเสริมและสนับสนุนการรวมกลุ่มของประชาชน และส่งเสริมการมีส่วนร่วมในการพัฒนาชุมชนของประชาชนรวมทั้งการพัฒนาศักยภาพของผู้นำชุมชน
- ปัญหายาเสพติด
- การติดตั้งสัญญาณไฟเตือนและเครื่องหมายจราจรยังไม่ทั่วถึง
- การติดตั้งป้ายบอกทาง ป้ายชื่อชุมชน ป้ายชื่อซอย

## ๔.๔ ด้านการเมืองการบริหาร

- ประชาชนขาดความสนใจ ในเรื่องการมีส่วนร่วมในการบริหารงานขององค์กรปกครองส่วนท้องถิ่น
- การรับทราบข้อมูลข่าวสารของทางราชการ
- พนักงานเทศบาล ลูกจ้างประจำ และพนักงานจ้าง ต้องปรับปรุงกระบวนการทำงาน ให้ตอบสนองความต้องการของประชาชนได้อย่างรวดเร็ว
- การปรับปรุงและพัฒนารายได้ของเทศบาล

## ๔.๕ ผลผลิตด้านสิ่งแวดล้อมและการจัดการทรัพยากรธรรมชาติ

- การปรับปรุงภูมิทัศน์ภายในเขตเทศบาล
- การจัดวางระบบผังเมืองรวม
- การจัดเก็บและกำจัดขยะมูลฝอย
- การบำรุงรักษาระบบระบายน้ำ
- การตรวจวิเคราะห์ด้านสิ่งแวดล้อม
- การสร้างจิตสำนึกและความตระหนักในการจัดการทรัพยากรธรรมชาติและสิ่งแวดล้อม

## ๔.๖ ด้านสาธารณสุข

- ด้านสุขภาพอนามัย
- การแพร่ระบาดของโรคติดต่อ

## ๔.๗ ด้านการศึกษา ศาสนาและวัฒนธรรม

- การส่งเสริมด้านการศึกษา
- การจัดหาแหล่งเรียนรู้ในชุมชน
- การให้ความช่วยเหลือเด็กที่ด้อยโอกาสทางการศึกษา
- การส่งเสริมวัฒนธรรมท้องถิ่น
- รักษาขนบธรรมเนียมและภูมิปัญญาชาวบ้าน



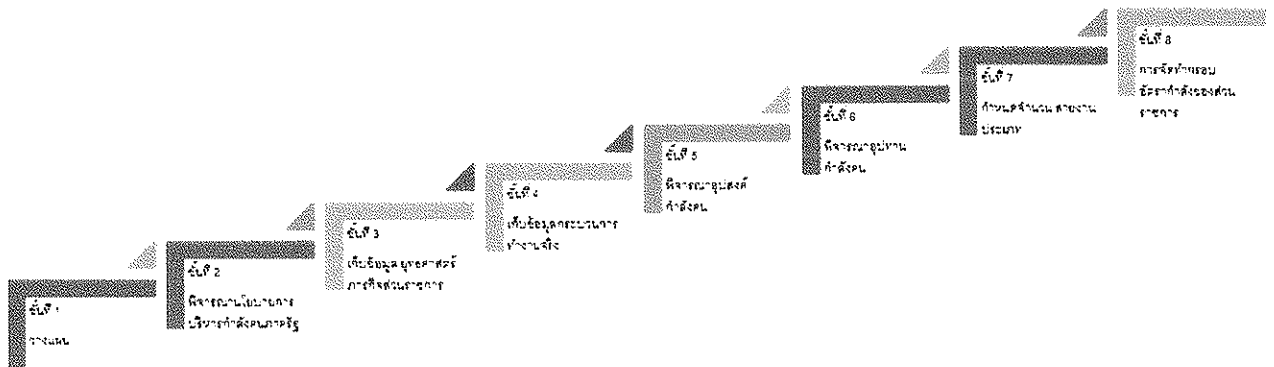
## ๕. ภารกิจ อำนาจหน้าที่และยุทธศาสตร์การพัฒนาของเทศบาลตำบลโนนไทย

### การวิเคราะห์อัตรากำลังคนของเทศบาลตำบลโนนไทย

เทศบาลตำบลโนนไทยยึดหลักวิถีวิเคราะห์ความต้องการอัตรากำลังคน จากคู่มือวิเคราะห์อัตรากำลังของส่วนราชการ ของสำนักงานพัฒนาระบบจำแนกตำแหน่งและค่าตอบแทน สำนักงาน ก.พ. นำมาประยุกต์ใช้กับการวิเคราะห์ตำแหน่งของบุคลากรในสังกัดเทศบาลตำบลโนนไทย ใช้หลักบันได ๘ ขั้น

### การวิเคราะห์อัตรากำลังคนในเทศบาลตำบลโนนไทย

#### แบบบันได ๘ ขั้น



#### บันไดขั้นที่ ๑ การวางแผนงาน

เทศบาลตำบลโนนไทย แต่งตั้งคณะกรรมการจัดทำแผนอัตรากำลัง ๓ ปี เพื่อพิจารณากรอบอัตรากำลัง ของบุคลากรในสังกัด ประกอบด้วย

เทศบาลตำบลโนนไทย ได้แต่งตั้งคณะกรรมการจัดทำแผนอัตรากำลัง ๓ ปี ประจำปี งบประมาณ ๒๕๖๔ - ๒๕๖๖ ซึ่งประกอบด้วย

- |   |                                       |               |
|---|---------------------------------------|---------------|
| ๑ | นายกเทศมนตรีตำบลโนนไทย                | ประธานกรรมการ |
| ๒ | ปลัดเทศบาล                            | กรรมการ       |
| ๓ | ผู้อำนวยการกองคลัง                    | กรรมการ       |
| ๔ | ผู้อำนวยการกองช่าง                    | กรรมการ       |
| ๕ | ผู้อำนวยการกองสาธารณสุขและสิ่งแวดล้อม | กรรมการ       |

๖	ผู้อำนวยการกองการศึกษา	กรรมการ
๗	ผู้อำนวยการกองสวัสดิการสังคม	กรรมการ
๘	ผู้อำนวยการกองการประปา	กรรมการ
๙	หัวหน้าสำนักปลัดเทศบาล	กรรมการและเลขานุการ
๑๐	หัวหน้าฝ่ายอำนวยการ	ผู้ช่วยเลขานุการ
๑๑	นักทรัพยากรบุคคล	ผู้ช่วยเลขานุการ

#### คณะกรรมการที่ได้รับการแต่งตั้งมีหน้าที่ ดังต่อไปนี้

๑. วิเคราะห์ภารกิจ อำนาจหน้าที่ความรับผิดชอบของเทศบาลตำบลโนนไทย ตามกฎหมาย จัดตั้งองค์กรปกครองส่วนท้องถิ่น และตามพระราชบัญญัติกำหนดแผนและขั้นตอนการกระจายอำนาจให้แก่ องค์กรปกครองส่วนท้องถิ่น พ.ศ.๒๕๔๒ ตลอดจนกฎหมายอื่นให้สอดคล้องกับแผนพัฒนาเศรษฐกิจและสังคม แห่งชาติ แผนพัฒนาจังหวัด แผนพัฒนาอำเภอ แผนพัฒนาตำบล นโยบายผู้บริหารและ สภาพปัญหาของ เทศบาลตำบลโนนไทย

๒. กำหนดโครงสร้างการแบ่งส่วนราชการภายในและการจัดระบบงาน เพื่อรองรับภารกิจ ตามอำนาจหน้าที่ความรับผิดชอบ ให้สามารถแก้ปัญหาของเทศบาล ได้อย่างมีประสิทธิภาพและตอบสนอง ความต้องการของประชาชน

๓. กำหนดตำแหน่งในสายงานต่างๆ จำนวนตำแหน่ง และระดับตำแหน่ง ให้เหมาะสม กับ ภาระหน้าที่ความรับผิดชอบ ปริมาณงาน และคุณภาพของงาน รวมทั้งสร้างความก้าวหน้าในสายอาชีพของ กลุ่มงานต่างๆ

๔. กำหนดความต้องการพนักงานจ้างในเทศบาลตำบลโนนไทย โดยให้หัวหน้าส่วน ราชการ เข้ามามีส่วนร่วม เพื่อกำหนดความจำเป็นและความต้องการในการใช้พนักงานจ้างให้ตรงกับภารกิจและ อำนาจ หน้าที่ที่ต้องปฏิบัติอย่างแท้จริง และต้องคำนึงถึงโครงสร้างส่วนราชการ และพนักงานเทศบาล ลูกจ้างประจำ ในเทศบาลตำบลโนนไทย ประกอบการกำหนดประเภทตำแหน่งพนักงานจ้าง

๕. กำหนดประเภทตำแหน่งพนักงานจ้าง จำนวนตำแหน่งให้เหมาะสมกับภารกิจ อำนาจ หน้าที่ ความรับผิดชอบ ปริมาณงานและคุณภาพของงานให้เหมาะสมกับโครงสร้างส่วนราชการของเทศบาล ตำบลโนนไทย

๖. จัดทำกรอบอัตรากำลัง ๓ ปี โดยภาระค่าใช้จ่ายด้านการบริหารงานบุคคลต้องไม่เกิน ร้อยละสี่สิบของงบประมาณรายจ่าย

๗. ให้พนักงานเทศบาล ลูกจ้างประจำและพนักงานจ้างทุกคน ได้รับการพัฒนาความรู้ ความสามารถอย่างน้อยปีละ ๑ ครั้ง

#### บันไดขั้นที่ ๒ การพิจารณานโยบายการบริหารกำลังคนภาครัฐ

ในการจัดทำแผนอัตรากำลัง ๓ ปี ของเทศบาลตำบลโนนไทย จัดทำตามประกาศ คณะกรรมการพนักงานเทศบาลจังหวัดนครราชสีมา เรื่อง หลักเกณฑ์และเงื่อนไขการบริหารงานบุคคลของ เทศบาล ลงวันที่ ๑๑ พฤศจิกายน ๒๕๔๕ และที่แก้ไขเพิ่มเติมถึงฉบับปัจจุบัน และการจัดทำแผนอัตรากำลัง ๓ ปี ประจำปีงบประมาณ ๒๕๖๔ - ๒๕๖๖ ใช้หลักการดำเนินการควบคู่กับหนังสือสำนักงาน ก.จ. ก.ท. และ ก.อบต. ที่ มท ๐๘๐๙.๒/ว ๗๐ ลงวันที่ ๑๙ มิถุนายน ๒๕๖๓ เรื่อง การจัดทำแผนอัตรากำลัง ๓ ปี ประจำปี งบประมาณ พ.ศ. ๒๕๖๔ - ๒๕๖๖ เพื่อให้เทศบาลตำบลโนนไทย มีหลักในการจัดทำแผนอัตรากำลัง ๓ ปี และ บังคับใช้อย่างมีประสิทธิภาพ ประกอบนโยบายการพัฒนาของผู้บริหาร มุ่งเน้นให้มีการพัฒนาคุณภาพชีวิตของ ประชาชนให้มีสุขภาพอนามัยที่สมบูรณ์แข็งแรงอยู่ในสิ่งแวดล้อมที่ดี มีระบบการป้องกันและควบคุมโรคติดต่อ

การส่งเสริมสุขภาพการดูแลความปลอดภัยด้านอาหารและน้ำ ตลอดจนการสร้างความเข้มแข็งให้ชุมชนมีส่วนร่วมในกิจกรรมต่างๆ การร่วมคิด ร่วมแก้ไขปัญหาในหมู่บ้าน การพัฒนาโครงสร้างพื้นฐาน ให้เป็นไปตามความจำเป็นและเหมาะสมกับงบประมาณที่มีอยู่อย่างจำกัด การจัดลำดับความสำคัญของปัญหาเพื่อแก้ไขปัญหาให้ได้ทันต่อเหตุการณ์ และต้องสอดคล้องกับ ๑๐ ยุทธศาสตร์การพัฒนาของเทศบาลตำบลโนนไทย ดังนี้

๑. ยุทธศาสตร์ด้านการพัฒนาสังคม
  ๒. ยุทธศาสตร์ด้านการพัฒนาโครงสร้างพื้นฐาน
  ๓. ยุทธศาสตร์ด้านการบริหารจัดการบ้านเมืองที่ดี
  ๔. ยุทธศาสตร์การพัฒนาด้านสาธารณสุข
  ๕. ยุทธศาสตร์การพัฒนาทรัพยากรธรรมชาติและสิ่งแวดล้อม
  ๖. ยุทธศาสตร์การพัฒนาทางการศึกษา
  ๗. ยุทธศาสตร์การพัฒนาด้านเกษตรกรรม
  ๘. ยุทธศาสตร์การสานต่อแนวทางพระราชดำริ(พัฒนาแหล่งน้ำ)
  ๙. ยุทธศาสตร์ด้านการรักษาความปลอดภัยในชีวิตและทรัพย์สิน
  ๑๐. ยุทธศาสตร์ส่งเสริมศาสนา วัฒนธรรม ประเพณี และกีฬานันทนาการ
- บันไดขั้นที่ ๓ การเก็บข้อมูลยุทธศาสตร์และภารกิจของหน่วยงาน

เมื่อเทศบาลตำบลโนนไทย มียุทธศาสตร์ในการกำหนดทิศทางในการบริหารจัดการในองค์กรแล้ว จึงดำเนินการกำหนดเป้าประสงค์และภารกิจของหน่วยงานเพื่อที่จะให้คณะกรรมการร่วมกันพิจารณาว่าในยุทธศาสตร์แต่ละยุทธศาสตร์ มีเป้าประสงค์อย่างไร และเทศบาลตำบลโนนไทย จะกำหนดตำแหน่งใดเพื่อปฏิบัติงานให้บรรลุเป้าประสงค์นั้น และปัจจุบันเทศบาลตำบลโนนไทย มีอัตรากำลังในการปฏิบัติงานภายใต้ยุทธศาสตร์นั้นเพียงพอหรือไม่ และยุทธศาสตร์ใดที่มีคนเกินความจำเป็นเพื่อที่คณะกรรมการจะได้ปรับแก้ตำแหน่งในกรณีตำแหน่งว่าง นั้น เพื่อรองรับการทำงานอย่างมีประสิทธิภาพภายในระยะเวลา ๓ ปี ตั้งแต่ปีงบประมาณ ๒๕๖๔ – ๒๕๖๖ ภายใต้ภารกิจของแต่ละส่วนราชการ ๗ ส่วนราชการ

การจัดสรรอัตรากำลังให้มีประสิทธิภาพ สอดคล้องกับภาระงาน ตลอดจนการกำหนดสายงานและคุณสมบัติเฉพาะตำแหน่ง ให้ตรงกับบทบาท ภารกิจของเทศบาลมากยิ่งขึ้น โดยจุดเน้นคือ กำหนดสายงานที่สอดคล้องกับหน้าที่ความรับผิดชอบมากที่สุด พร้อมทั้งเื้อต่อการบริหารทรัพยากรบุคคล อันได้แก่ การโอน การย้าย การวางแผนเส้นทางความก้าวหน้าในสายอาชีพ เป็นต้น ทั้งนี้เทศบาลตำบลโนนไทย ได้พิจารณาด้วยว่าอัตรากำลังที่มีอยู่ในปัจจุบัน มีคุณสมบัติทั้งในเชิงคุณภาพและปริมาณเป็นอย่างไรเพื่อให้สามารถบริหารกำหนดอัตรากำลังให้เกิดประโยชน์สูงสุด โดยให้พิจารณาความเหมาะสมในเชิงคุณสมบัติ ความรู้ ทักษะ วุฒิการศึกษา กลุ่มอาชีพที่เหมาะสมกับหน้าที่ความรับผิดชอบหลัก ดังนี้

๑. สำนักปลัดเทศบาล มีหน้าที่รับผิดชอบเกี่ยวกับงานราชการทั่วไป ของเทศบาล และราชการที่มีได้กำหนดหน้าที่ของส่วนราชการในเทศบาล รวมทั้งกำกับและเร่งรัดการปฏิบัติราชการของส่วนราชการในเทศบาล ให้เป็นไปตามนโยบาย แนวทางและแผนการปฏิบัติราชการของเทศบาล งานด้านธุรการ งานสารบรรณ การจัดทำแผนพัฒนา การจัดทำร่างเทศบัญญัติ การจัดทำทะเบียนสมาชิกสภาเทศบาล การให้คำปรึกษาหน้าที่และความรับผิดชอบการปกครองบังคับบัญชาของพนักงานเทศบาล ลูกจ้าง และพนักงานจ้าง การบริหารงานบุคคลของเทศบาล ดำเนินการเกี่ยวกับอนุญาตต่าง ๆ และปฏิบัติงานที่ไม่อยู่ในความรับผิดชอบของส่วนราชการที่เรียกชื่ออื่น รวมทั้งกำกับและเร่งรัดการปฏิบัติราชการในเทศบาล ให้เป็นไปตามนโยบายแนวทางและแผนปฏิบัติราชการของเทศบาล โดยมีโครงสร้างงานในสำนักปลัดเทศบาล จำนวน ๑ ฝ่าย ได้แก่ ฝ่ายอำนวยการ ประกอบด้วย ๘ งาน ดังนี้

- ๑.๑ งานธุรการ
- ๑.๒ งานการเจ้าหน้าที่
- ๑.๓ งานประชาสัมพันธ์
- ๑.๔ งานป้องกันและบรรเทาสาธารณภัย
- ๑.๕ งานวิเคราะห์นโยบายและแผน
- ๑.๖ งานนิติการ
- ๑.๗ งานทะเบียนราษฎรและบัตรประชาชน
- ๑.๘ งานรักษาความสงบ

- สำนักปลัดเทศบาล คุณสมบัติ ความรู้ ทักษะ วุฒิการศึกษา ที่ใช้ในการบรรจุ และแต่งตั้งให้พนักงานเทศบาล ลูกจ้างประจำ และพนักงานจ้าง ดำรงตำแหน่งในสำนักปลัดเทศบาล ส่วนใหญ่จะเน้นที่เรื่องการวางแผน นโยบาย อำนวยการทั่วไป การบริการสาธารณะ ฯลฯ ส่วนวุฒิการศึกษา ที่ใช้ในการบรรจุแต่งตั้งจะใช้คุณวุฒิตามมาตรฐานกำหนดตำแหน่งของแต่ละสายงาน เพื่อให้พนักงานแต่ละตำแหน่งสามารถปฏิบัติงานได้เต็มความสามารถและตรงตามความรู้ ประสบการณ์ที่แต่ละคนมี

๒. กองคลัง มีหน้าที่รับผิดชอบเกี่ยวกับการจัดทำบัญชีและทะเบียนรับ - จ่ายเงินทุกประเภท เกี่ยวกับการเงิน การเบิกจ่ายเงิน การเก็บรักษาเงิน การนำส่ง การฝากเงิน การตรวจเงินของเทศบาล รวบรวมสถิติเงินได้ประเภทต่าง ๆ การเบิกตัดปี การขยายเวลาเบิกจ่ายเงินงบประมาณ การหักภาษีและนำส่งรายงานเงินคงเหลือประจำวัน การรับและจ่ายขาดเงินสะสมของเทศบาล การยืมเงินทรองราชการ การจัดสรรผลประโยชน์จากสิ่งก่อสร้างและทรัพย์สิน ตรวจสอบงานของจังหวัดและสำนักงานตรวจเงินแผ่นดิน การพัฒนารายได้ การออกใบอนุญาตและค่าธรรมเนียมต่าง ๆ และปฏิบัติหน้าที่อื่นที่เกี่ยวข้อง โดยมีโครงสร้างงานในกองคลัง จำนวน ๑ ฝ่าย ได้แก่ ฝ่ายบริหารงานคลัง ประกอบด้วย ๖ งาน ดังนี้

- ๒.๑ งานธุรการ
- ๒.๒ งานพัสดุและทรัพย์สิน
- ๒.๓ งานการเงินและบัญชี
- ๒.๔ งานแผนที่ภาษีและทะเบียนทรัพย์สิน
- ๒.๕ งานผลประโยชน์และกิจการพาณิชย์
- ๒.๖ งานจัดเก็บและพัฒนารายได้

- กองคลัง คุณสมบัติ ความรู้ ทักษะ วุฒิการศึกษา ที่ใช้ในการบรรจุ และแต่งตั้งให้พนักงานเทศบาล ลูกจ้างประจำ และพนักงานจ้าง ดำรงตำแหน่งในกองคลัง จะเน้นที่เรื่องการเงิน การบัญชี การพัสดุ การจัดเก็บรายได้ ฯลฯ ส่วนวุฒิการศึกษา ที่ใช้ในการบรรจุแต่งตั้งจะใช้คุณวุฒิตามมาตรฐานกำหนดตำแหน่งของแต่ละสายงาน เพื่อให้พนักงานแต่ละตำแหน่งสามารถปฏิบัติงานได้เต็มความสามารถและตรงตามความรู้ ประสบการณ์ที่แต่ละคนมี

๓. กองช่าง มีหน้าที่รับผิดชอบเกี่ยวกับการสำรวจ ออกแบบ การจัดทำข้อมูลทางด้านวิศวกรรม การจัดเก็บและทดสอบคุณภาพพัสดุ งานออกแบบและเขียนแบบ การตรวจสอบ การก่อสร้าง งานการควบคุมอาคารตามระเบียบกฎหมาย งานแผนปฏิบัติการ งานการก่อสร้างและซ่อมบำรุง การควบคุมการก่อสร้าง และซ่อมบำรุง งานแผนงานด้านวิศวกรรมเครื่องจักรกล การรวบรวมประวัติติดตามควบคุมการปฏิบัติงานเครื่องจักรกล การควบคุม การบำรุงรักษาเครื่องจักรกลและยานพาหนะ งานเกี่ยวกับแผนงานควบคุม เก็บรักษา การเบิกจ่ายวัสดุ อุปกรณ์ อะไหล่ น้ำมันเชื้อเพลิง และงานอื่นที่เกี่ยวข้อง โดยมีโครงสร้างงานในกองช่าง จำนวน ๑ ฝ่าย ได้แก่ ฝ่ายการโยธา ประกอบด้วย ๗ งาน ดังนี้

- ๓.๑ งานธุรการ
- ๓.๒ งานวิศวกรรม
- ๓.๓ งานผังเมือง
- ๓.๔ งานสวนสาธารณะ
- ๓.๕ งานจัดสถานที่และการไฟฟ้าสาธารณะ
- ๓.๖ งานสาธารณูปโภค
- ๓.๗ งานสถาปัตยกรรม

- กองช่าง คุณสมบัติ ความรู้ ทักษะ วุฒิการศึกษา ที่ใช้ในการบรรจุ และแต่งตั้งให้พนักงานเทศบาล ลูกจ้างประจำ และพนักงานจ้าง ดำรงตำแหน่งในกองช่าง ส่วนใหญ่จะเน้นที่เรื่องสายงานช่าง การก่อสร้าง การออกแบบ การประมาณการราคา ฯลฯ ส่วนวุฒิการศึกษา ที่ใช้ในการบรรจุแต่งตั้งจะใช้คุณวุฒิ ตามมาตรฐานกำหนดตำแหน่งของแต่ละสายงาน เพื่อให้พนักงานแต่ละตำแหน่งสามารถปฏิบัติงานได้เต็มความสามารถและตรงตามความรู้ ประสบการณ์ที่แต่ละคนมี

๔. กองสาธารณสุขและสิ่งแวดล้อม มีหน้าที่รับผิดชอบดำเนินงานให้เป็นไปตาม เจตนารมณ์ของกฎหมายที่ว่าด้วยการสาธารณสุขและสิ่งแวดล้อม พร้อมทั้งกฎหมายอื่นใดที่เกี่ยวข้อง พัฒนาและปรับปรุงงานด้านสาธารณสุขและสิ่งแวดล้อม การอาชีวอนามัยการส่งเสริมสุขภาพ การควบคุมป้องกันโรคติดต่อและโรคไม่ติดต่อ การพัฒนาพฤติกรรมอนามัย การสุขาภิบาลและอนามัยสิ่งแวดล้อม จัดให้บริการเผยแพร่ความรู้ทางด้านการส่งเสริมสุขภาพ การป้องกันโรค การควบคุมสิ่งแวดล้อม การคุ้มครองผู้บริโภค จัดบริการ รักษาความสะอาด การจัดการขยะมูลฝอย และปฏิบัติงานอื่นใดตามที่ได้รับมอบหมาย โดยมีโครงสร้างงานในกองสาธารณสุขและสิ่งแวดล้อม จำนวน ๑ ฝ่าย คือ ฝ่ายบริการสาธารณสุข ประกอบด้วย ๗ งาน ดังนี้

- ๔.๑ งานธุรการ
- ๔.๒ งานสุขาภิบาลและอนามัยสิ่งแวดล้อม
- ๔.๓ งานรักษาความสะอาด
- ๔.๔ งานเผยแพร่และฝึกอบรม
- ๔.๕ งานส่งเสริมสุขภาพ
- ๔.๖ งานป้องกันและควบคุมโรคติดต่อ
- ๔.๗ งานวางแผนสาธารณสุข

- กองสาธารณสุขและสิ่งแวดล้อม คุณสมบัติ ความรู้ ทักษะ วุฒิการศึกษา ที่ใช้ในการบรรจุ และแต่งตั้งให้พนักงานเทศบาล ลูกจ้างประจำ และพนักงานจ้าง ดำรงตำแหน่งในกองสาธารณสุขและสิ่งแวดล้อม ส่วนใหญ่จะเน้นที่เรื่องการวางแผนรักษาพยาบาล ให้การบริการสาธารณสุข อนามัยสิ่งแวดล้อม การบริการสาธารณะ ฯลฯ ส่วนวุฒิการศึกษา ที่ใช้ในการบรรจุแต่งตั้งจะใช้คุณวุฒิตามมาตรฐานกำหนดตำแหน่งของแต่ละสายงาน เพื่อให้พนักงานแต่ละตำแหน่งสามารถปฏิบัติงานได้เต็มความสามารถและตรงตามความรู้ ประสบการณ์ที่แต่ละคนมี

๕. กองการศึกษา มีหน้าที่รับผิดชอบเกี่ยวกับปฏิบัติงานด้านการศึกษา การวิเคราะห์ วิจัย และพัฒนาหลักสูตร การแนะแนว การวัดผล ประเมินผล การพัฒนาตำราเรียน การวางแผนการศึกษา ตามมาตรฐานสถานศึกษา การจัดบริการส่งเสริมการศึกษา การจัดการและส่งเสริมศาสนาและประเพณีวัฒนธรรมท้องถิ่น การจัดการและส่งเสริมกีฬาและนันทนาการ และปฏิบัติงานอื่นที่เกี่ยวข้อง โดยมีโครงสร้างงานในกองการศึกษา จำนวน ๑ ฝ่าย ได้แก่ ฝ่ายส่งเสริมการศึกษา ศาสนาและวัฒนธรรม ประกอบด้วย ๓ งาน ดังนี้

- ๕.๑ งานการศึกษาปฐมวัย
- ๕.๒ งานส่งเสริมประเพณี ศิลปวัฒนธรรม
- ๕.๓ งานกิจกรรมเด็กและเยาวชน

- กองการศึกษา คุณสมบัติ ความรู้ ทักษะ วุฒิการศึกษา ที่ใช้ในการบรรจุ และแต่งตั้งให้พนักงานเทศบาล ลูกจ้างประจำ และพนักงานจ้าง ดำรงตำแหน่งในกองการศึกษา ส่วนใหญ่จะเน้นที่เรื่องการวางแผนการศึกษา การพัฒนาการศึกษา ประเพณีวัฒนธรรมท้องถิ่น ภูมิปัญญา การบริการสาธารณะ ฯลฯ ส่วนวุฒิการศึกษา ที่ใช้ในการบรรจุแต่งตั้งจะใช้คุณวุฒิตามมาตรฐานกำหนดตำแหน่งของแต่ละสายงาน เพื่อให้พนักงานแต่ละตำแหน่งสามารถปฏิบัติงานได้เต็มความสามารถและตรงตามความรู้ ประสบการณ์ที่แต่ละคนมี

๖. กองการประปา มีหน้าที่รับผิดชอบเกี่ยวกับปฏิบัติงานด้านการควบคุมการผลิตและการจำหน่ายน้ำประปา การติดตั้งประปา การควบคุมการดำเนินการเกี่ยวกับการงบประมาณ รายได้ รายจ่าย การบัญชี การวางแผนปรับปรุงในข้อบกพร่องต่าง ๆ ของการประปา รวมทั้งการปฏิบัติหน้าที่อื่น ๆ ที่เกี่ยวข้อง โดยแบ่งส่วนราชการภายในออกเป็น ๑ ฝ่าย คือ ฝ่ายผลิต ประกอบด้วย ๒ งาน ดังนี้

- ๖.๑ งานผลิตและบริการ
- ๖.๒ งานการเงินและบัญชี

- กองการประปา คุณสมบัติ ความรู้ ทักษะ วุฒิการศึกษา ที่ใช้ในการบรรจุ และแต่งตั้งให้พนักงานเทศบาล ลูกจ้างประจำ และพนักงานจ้าง ดำรงตำแหน่งในกองการประปา ส่วนใหญ่จะเน้นที่เรื่องการควบคุมการผลิตและการจำหน่ายน้ำประปา การติดตั้งประปา การควบคุมการดำเนินการเกี่ยวกับการงบประมาณ รายได้ รายจ่าย การบัญชี การวางแผนปรับปรุงในข้อบกพร่องต่าง ๆ ของการประปา ฯลฯ ส่วนวุฒิการศึกษา ที่ใช้ในการบรรจุแต่งตั้งจะใช้คุณวุฒิตามมาตรฐานกำหนดตำแหน่งของแต่ละสายงาน เพื่อให้พนักงานแต่ละตำแหน่งสามารถปฏิบัติงานได้เต็มความสามารถและตรงตามความรู้ ประสบการณ์ที่แต่ละคนมี

๗. กองสวัสดิการสังคม มีหน้าที่รับผิดชอบเกี่ยวกับปฏิบัติงานด้านการสังคมสงเคราะห์ งานพัฒนาชุมชน งานส่งเสริมและพัฒนาอาชีพ งานกิจการสตรีและคนชรา งานสวัสดิภาพเด็กและเยาวชน รวมทั้งการปฏิบัติหน้าที่อื่น ๆ ที่เกี่ยวข้อง โดยแบ่งส่วนราชการภายในออกเป็น ๑ ฝ่าย คือ ฝ่ายพัฒนาชุมชน ประกอบด้วย ๔ งาน ดังนี้

- ๗.๑ งานพัฒนาชุมชน
- ๗.๒ งานสังคมสงเคราะห์
- ๗.๓ งานสวัสดิการเด็กและเยาวชน
- ๗.๔ งานส่งเสริมการเกษตร

- กองสวัสดิการสังคม คุณสมบัติ ความรู้ ทักษะ วุฒิการศึกษา ที่ใช้ในการบรรจุ และแต่งตั้งให้พนักงานเทศบาล ลูกจ้างประจำ และพนักงานจ้าง ให้ดำรงตำแหน่งในกองสวัสดิการสังคม ส่วนใหญ่จะเน้นที่เรื่อง งานพัฒนาชุมชน งานสังคมสงเคราะห์ งานส่งเสริมและพัฒนาอาชีพ งานสวัสดิภาพเด็กและเยาวชน ฯลฯ ส่วนวุฒิการศึกษา ที่ใช้ในการบรรจุแต่งตั้งจะใช้คุณวุฒิตามมาตรฐานกำหนดตำแหน่งของแต่ละสายงาน เพื่อให้พนักงานแต่ละตำแหน่งสามารถปฏิบัติงานได้เต็มความสามารถและตรงตามความรู้ ประสบการณ์ที่แต่ละคนมี

การจัดอัตรากำลังเพื่อให้สอดคล้องกับเป้าประสงค์ของยุทธศาสตร์  
ของเทศบาลตำบลโนนไทย

ประเด็นยุทธศาสตร์	เป้าประสงค์	ตำแหน่งที่กำหนดรองรับ
<p>๑. ยุทธศาสตร์ด้านการพัฒนาสังคม</p> <p>๒. ยุทธศาสตร์ด้านการพัฒนาโครงสร้างพื้นฐาน</p> <p>๓. ยุทธศาสตร์ด้านการบริหารจัดการบ้านเมืองที่ดี</p> <p>๔. ยุทธศาสตร์การพัฒนาด้านสาธารณสุข</p> <p>๕. ยุทธศาสตร์การพัฒนาทรัพยากรธรรมชาติและสิ่งแวดล้อม</p> <p>๖. ยุทธศาสตร์การพัฒนาด้านการศึกษา</p> <p>๗. ยุทธศาสตร์การพัฒนาด้านเกษตรกรรม</p> <p>๘. ยุทธศาสตร์การสานต่อแนวทางพระราชดำริ(พัฒนาแหล่งน้ำ)</p> <p>๙. ยุทธศาสตร์ด้านการรักษาความปลอดภัยในชีวิตและทรัพย์สิน</p> <p>๑๐. ยุทธศาสตร์ส่งเสริมศาสนา วัฒนธรรม ประเพณีและกีฬานันทนาการ</p>	<p>๑. พัฒนาระบบสาธารณูปโภคให้ได้มาตรฐานและเพียงพอต่อความต้องการของประชาชน</p> <p>๒. ดำเนินการให้ประชาชนมีอาชีพและรายได้เพิ่มขึ้น</p> <p>๓. ดำเนินการเพื่อความปลอดภัยในชีวิตและทรัพย์สิน</p> <p>๔. ดำเนินการเพื่อให้ประชาชนมีสุขภาพอนามัยดีถ้วนหน้า</p> <p>๕. ดำเนินการเพื่อให้ประชาชนมีการนันทนาการอย่างมีคุณภาพและเพียงพอ</p> <p>๖. สร้างโอกาสในการเข้าถึงการศึกษาทุกระดับอย่างทั่วถึง</p> <p>๗. ส่งเสริมและอนุรักษ์คุณค่า ศาสนา วัฒนธรรม ประเพณี ชุมชน</p> <p>๘. ส่งเสริมให้มีการมีส่วนร่วมให้เกิดความร่วมมือระหว่างประชาชนและหน่วยงานอื่นในการพัฒนา</p> <p>๙. จัดการทรัพยากรธรรมชาติและสิ่งแวดล้อมเพื่อการพัฒนาที่ยั่งยืน</p> <p>๑๐. รักษาความสะอาดของชุมชน การจัดการขยะโดยชุมชนมีส่วนร่วม</p> <p>๑๑. นำหลักธรรมมาภิบาลมาใช้ในการบริหารจัดการภาครัฐ</p> <p>๑๒. สนับสนุนสวัสดิการด้านต่าง ๆ ให้แก่ประชาชนตามความเหมาะสมอย่างทั่วถึงและเป็นธรรม</p> <p>๑๓. ส่งเสริมองค์ความรู้การทำการเกษตรกรรมตามเศรษฐกิจพอเพียง</p> <p>๑๔. จัดหาและพัฒนาแหล่งน้ำตามแนวทางพระราชดำริ</p>	<p>-พนักงานเทศบาล</p> <p>-ลูกจ้างประจำ</p> <p>-พนักงานจ้างเหมาบริการ</p>

### บันไดขั้นที่ ๔ การเก็บข้อมูลกระบวนการทำงานจริง

เทศบาลตำบลโนนไทย ได้พิจารณาภาระค่าจ้างที่หัวหน้าส่วนราชการ ได้เก็บรวบรวมข้อมูลพิจารณาประกอบกับใบกำหนดหน้าที่งาน (JOB DESCRIPTION) และมาตรฐานกำหนดตำแหน่งของแต่ละตำแหน่ง เพื่อพิจารณาเกี่ยวกับอัตราตำแหน่งที่ควรมี หรือทิศทางการควบคุมอัตรากำลังของบุคลากรในอนาคตตลอดระยะเวลา ๓ ปี

### บันไดขั้นที่ ๕ การพิจารณาอุปสงค์กำลังคน

หลังรวบรวมข้อมูลดังกล่าวแล้ว ตลอดระยะเวลาที่แล้มาแผนอัตรากำลังที่ใช้คือ แผนอัตรากำลัง ๓ ปี ประจำปีงบประมาณ ๒๕๖๑ - ๒๕๖๓ พบว่า เทศบาลตำบลโนนไทย มีภารกิจงานคงเดิม แต่เนื่องจากเทศบาลตำบลโนนไทยมีภาระค่าใช้จ่ายด้านการบริหารงานบุคคลสูงมากและมีแนวโน้มสูงขึ้น เบื้องต้นคณะกรรมการได้ร่วมกันพิจารณาขุบเลิกตำแหน่งว่างเพื่อเป็นการควบคุมภาระค่าใช้จ่าย

#### อัตรากำลังที่ว่าง ของเทศบาลตำบลโนนไทย

ลำดับ	ส่วนราชการ	ตำแหน่ง	จำนวน	วิธีดำเนินการในตำแหน่งว่าง
๑		- ปลัดเทศบาล	๑	- รายงานกรมส่งเสริมการปกครองส่วนท้องถิ่น ขุบเลิกไม่ได้
๒	กองช่าง	- หัวหน้าฝ่ายการโยธา - นายช่างโยธา	๑ ๒	- รายงานกรมส่งเสริมการปกครองส่วนท้องถิ่น ขุบเลิกไม่ได้ - รายงานกรมส่งเสริมการปกครองท้องถิ่น ขอให้ กสธ. ดำเนินการสอบแข่งขันฯ จำนวน ๑ อัตรา จึงขุบเลิกไม่ได้ - และอีก ๑ อัตรา ภารกิจการงานคงมีอยู่ ควรคงตำแหน่งเดิมไว้
๓	กองการศึกษา	-ผู้อำนวยการกองการศึกษา	๑	- รายงานกรมส่งเสริมการปกครองส่วนท้องถิ่น ขุบเลิกไม่ได้
๔	กองสาธารณสุขและสิ่งแวดล้อม	-หัวหน้าฝ่ายบริการสาธารณสุข  -พยาบาลวิชาชีพ	๑ ๑	- รายงานกรมส่งเสริมการปกครองส่วนท้องถิ่น ขุบเลิกไม่ได้  -ภารกิจการงานคงมีอยู่ มอบหมายให้พนักงานในสังกัดรับผิดชอบร่วมกัน และขุบเลิกตำแหน่งเพื่อลดภาระค่าใช้จ่ายด้านการบริหารงานบุคคล
๕	กองการประปา	-ผู้อำนวยการกองการประปา	๑	- รายงานกรมส่งเสริมการปกครองส่วนท้องถิ่น ขุบเลิกไม่ได้
๖	กองการประปา	-หัวหน้าฝ่ายผลิต	๑	- รายงานกรมส่งเสริมการปกครองส่วนท้องถิ่น ขุบเลิกไม่ได้
๗	กองคลัง	-นักวิชาการพัสดุ	๑	- รายงานกรมส่งเสริมการปกครองท้องถิ่น ขอให้บัญชีฯ ขุบเลิกไม่ได้เนื่องจากยังไม่หมดบัญชีฯ
๘	กองการศึกษา	-นักวิชาการศึกษา	๑	- คงตำแหน่งไว้คงเดิม เนื่องจากภารกิจการงานมีอยู่และเพื่อให้เป็นไปตามโครงสร้าง



### บันไดขั้นที่ ๖ การพิจารณาอุปทานกำลังคน

เทศบาลตำบลโนนไทย มีบุคลากรที่จะเกษียณอายุราชการตามกรอบอัตรากำลัง ๓ ปี ประจำปีงบประมาณ ๒๕๖๔ - ๒๕๖๖ จำนวน ๑ ราย ตำแหน่ง เจ้าพนักงานจัดเก็บรายได้ เกษียณอายุราชการปีงบประมาณ ๒๕๖๕

ดังนั้น เทศบาลตำบลโนนไทย มีแนวทางในการรองรับกรณีเกษียณ โดยก่อนการเกษียณ ๖๐ วัน เทศบาลตำบลโนนไทย จะเตรียมการดำเนินการสรรหาบุคคลที่มีความรู้ความสามารถ เพื่อมาดำรงตำแหน่งดังกล่าว เพื่อให้ได้คนใหม่มาสานงานต่อคนที่เกษียณใน ๑ ตุลาคม ๒๕๖๕ ให้เป็นไปตามระเบียบหลักเกณฑ์กำหนด

### บันไดขั้นที่ ๗ การกำหนดจำนวน/สายงานและประเภทตำแหน่ง

การจัดประเภทของบุคลากรในสังกัดเทศบาลตำบลโนนไทย ใช้การวางกรอบอัตรากำลังให้สอดคล้องกับภาระงาน โดยวางประเภทของบุคลากรภาครัฐตามความเหมาะสมให้สอดคล้องกับแนวทางการบริหารภาครัฐแนวใหม่ ที่เน้นความยืดหยุ่น แก้ไขง่าย กระจายอำนาจการบริหารจัดการ มีความคล่องตัว และมีเจ้าภาพที่ชัดเจน อีกทั้งยังได้กำหนดให้เป็นไปตามหลักการบริหารกิจการบ้านเมืองที่ดีด้วย ในการกำหนดประเภทบุคลากรภาครัฐ ควรเน้นใช้อัตรากำลังแต่ละประเภทอย่างเหมาะสมกับภารกิจ โดยให้พิจารณากรอบให้สอดคล้องกับภารกิจและลักษณะงานของเทศบาลตำบลโนนไทย ดังนี้

- **พนักงานเทศบาล :** ปฏิบัติงานในภารกิจหลัก ลักษณะงานที่เน้นการใช้ความรู้ความสามารถและทักษะเชิงเทคนิค หรือเป็นงานวิชาการ งานที่เกี่ยวข้องกับการกำหนดนโยบายหรือลักษณะงานที่มีความต่อเนื่องในการทำงาน มีอำนาจหน้าที่ในการสั่งการบังคับบัญชา ผู้ใต้บังคับบัญชาตามลำดับชั้น กำหนดตำแหน่ง แต่ละประเภทของพนักงานเทศบาลไว้ ดังนี้

- สายงานบริหารท้องถิ่น ได้แก่ ปลัด รองปลัด
- สายงานอำนวยการท้องถิ่น ได้แก่ หัวหน้าส่วนราชการ ผู้อำนวยการกอง
- สายงานวิชาการ ได้แก่ สายงานที่บรรจุเริ่มต้นด้วยคุณวุฒิปริญญาตรี
- สายงานทั่วไป ได้แก่ สายงานที่บรรจุเริ่มต้นมีคุณวุฒิต่ำกว่าปริญญาตรี

- **ลูกจ้างประจำ :** ปฏิบัติงานที่ต้องใช้ทักษะและประสบการณ์ จึงมีการจ้างลูกจ้างประจำต่อเนื่องจนกว่าจะเกษียณอายุราชการ โดยไม่มีการกำหนดอัตราขึ้นมาใหม่ หรือกำหนดตำแหน่งเพิ่มจากที่มีอยู่เดิมและให้ยุบเลิกตำแหน่ง หากตำแหน่งที่มีอยู่เดิมเป็นตำแหน่งว่าง มีคนลาออก หรือเกษียณอายุราชการ โดยกำหนดเป็น ๓ กลุ่ม ดังนี้

- กลุ่มงานบริการพื้นฐาน
- กลุ่มงานสนับสนุน
- กลุ่มงานช่าง

- **พนักงานจ้าง :** ปฏิบัติงานเสริมในภารกิจรอง ภารกิจสนับสนุน งานที่มีกำหนดระยะเวลาการปฏิบัติงานเริ่มต้นและสิ้นสุดที่แน่นอนตามโครงการหรือภารกิจในระยะสั้น หลักเกณฑ์การกำหนดพนักงานจ้างจะมี ๓ ประเภทแต่ เทศบาลตำบลโนนไทย เป็นเทศบาลประเภทสามัญ ด้วยบริบทและปัจจัยหลายอย่าง จึงกำหนดจ้างพนักงานจ้าง เพียง ๒ ประเภท ดังนี้

- พนักงานจ้างทั่วไป
- พนักงานจ้างตามภารกิจ



**บันไดขั้นที่ ๘ คือการจัดทำแผนอัตรากำลังของส่วนราชการ**

การจัดทำแผนอัตรากำลังแต่ละส่วนราชการของเทศบาลตำบลโนนไทย ใช้การวิเคราะห์ภารกิจ อำนาจหน้าที่ของเทศบาลตำบลโนนไทย ตามพระราชบัญญัติเทศบาล พ.ศ.๒๕๔๖ แก้ไขเพิ่มเติมถึง (ฉบับที่ ๑๓) พ.ศ.๒๕๕๒ และตามพระราชบัญญัติกำหนดแผนและขั้นตอนการกระจายอำนาจให้องค์กรปกครองส่วนท้องถิ่น พ.ศ.๒๕๔๒ และกฎหมายอื่นที่เกี่ยวข้อง ทั้งนี้เพื่อให้ทราบว่าเทศบาล มีอำนาจหน้าที่ที่จะเข้าไปดำเนินการแก้ไขปัญหาในเขตพื้นที่ให้ตรงกับความต้องการของประชาชนได้อย่างไร โดยสามารถกำหนดแบ่งภารกิจได้ เป็น ๗ ด้าน ซึ่งภารกิจดังกล่าวถูกกำหนดอยู่ในพระราชบัญญัติเทศบาล พ.ศ.๒๕๔๖ แก้ไขเพิ่มเติมถึง (ฉบับที่ ๑๓) พ.ศ.๒๕๕๒ และตามพระราชบัญญัติกำหนดแผนและขั้นตอนการกระจายอำนาจให้องค์กรปกครองส่วนท้องถิ่น พ.ศ.๒๕๔๒ อีกทั้งเทศบาลตำบลโนนไทย ได้วิเคราะห์ภารกิจที่มีอยู่ เพื่อนำมาใช้ในการกำหนดส่วนราชการรองรับ และให้สอดคล้องกับภารกิจที่เกิดขึ้น เพื่อตอบสนองความต้องการของประชาชนเป็นหลัก ดังนี้

ภารกิจ	กำหนดส่วนราชการรองรับภารกิจ
๑. ด้านโครงสร้างพื้นฐาน มีภารกิจที่เกี่ยวข้องดังนี้ ๑.๑ จัดให้มีและบำรุงรักษาทางน้ำและทางบก ๑.๒ ให้มีน้ำเพื่อการอุปโภค บริโภค และการเกษตร ๑.๓ ให้มีและบำรุงการไฟฟ้าหรือแสงสว่างโดยวิธีอื่น ๑.๔ ให้มีและบำรุงรักษาทางระบายน้ำ ๑.๕ การสาธารณสุขโรคและการก่อสร้างอื่นๆ ๑.๖ การสาธารณสุขการ	ด้านโครงสร้างพื้นฐานมีภารกิจที่เกี่ยวข้อง การการซ่อม การสร้าง การบำรุงรักษา ไฟฟ้า ประปา สาธารณูปโภค ส่วนใหญ่ ดังนั้น การกำหนดส่วนราชการรองรับภารกิจในด้าน นี้ คือ กองช่าง กองการประปา

ภารกิจ	กำหนดส่วนราชการรองรับภารกิจ
<p><b>๒. ด้านส่งเสริมคุณภาพชีวิต มีภารกิจที่เกี่ยวข้อง ดังนี้</b></p> <p>๒.๑ ส่งเสริมการพัฒนาสตรี เด็ก เยาวชน ผู้สูงอายุ และผู้พิการ</p> <p>๒.๒ ป้องกันโรคและระงับโรคติดต่อ</p> <p>๒.๓ ให้มีและบำรุงสถานที่ประชุม การกีฬาการพักผ่อนหย่อนใจและสวนสาธารณะ</p> <p>๒.๔ การสังคมสงเคราะห์ และการพัฒนาคุณภาพชีวิตเด็ก สตรี คนชรา และผู้ด้อยโอกาส</p> <p>๒.๕ การปรับปรุงแหล่งชุมชนแออัดและการจัดการเกี่ยวกับที่อยู่อาศัย</p> <p>๒.๖ การส่งเสริมประชาธิปไตย ความเสมอภาค และสิทธิเสรีภาพของประชาชน</p> <p>๒.๗ การสาธารณสุข การอนามัยครอบครัวและการรักษาพยาบาล</p>	<p>ด้านส่งเสริมคุณภาพชีวิต มีภารกิจที่เกี่ยวข้องกับคุณภาพชีวิตของคนในชุมชน ทั้งด้วยสุขภาพพลานามัย และการพัฒนาคุณภาพชีวิต ดังนั้น การกำหนดส่วนราชการรองรับภารกิจในด้าน เป็นการปฏิบัติงานประสานงานใน ๒ ส่วนราชการ คือ กองสาธารณสุขและสิ่งแวดล้อม และกองสวัสดิการสังคม</p>
<p><b>๓. ด้านการจัดระเบียบชุมชน สังคม และการรักษาความสงบเรียบร้อย มีภารกิจที่เกี่ยวข้อง ดังนี้</b></p> <p>๓.๑ การป้องกันและบรรเทาสาธารณภัย</p> <p>๓.๒ การคุ้มครองดูแลและรักษาทรัพย์สินอันเป็นสาธารณสมบัติของแผ่นดิน</p> <p>๓.๓ การผังเมือง</p> <p>๓.๔ จัดให้มีที่จอดรถ</p> <p>๓.๕ การรักษาความสะอาดและความเป็นระเบียบเรียบร้อยของบ้านเมือง</p> <p>๓.๖ การควบคุมอาคาร</p>	<p>ด้านการจัดระเบียบชุมชน สังคมและการรักษาความสงบเรียบร้อย ด้านนี้เป็นการให้ความปลอดภัยในชีวิตและทรัพย์สินของประชาชนรวมทั้งความปลอดภัยทางด้านโครงสร้างพื้นฐานด้วย ดังนั้น การกำหนดส่วนราชการรองรับภารกิจเป็นการประสานงานการปฏิบัติระหว่าง ๒ ส่วนราชการ คือ กองช่าง และสำนักปลัดเทศบาล ในงานป้องกันและบรรเทาสาธารณภัย และงานรักษาความสงบ</p>
<p><b>๔. ด้านการวางแผน การส่งเสริมการลงทุน พาณิชยกรรมและการท่องเที่ยว มีภารกิจที่เกี่ยวข้อง ดังนี้</b></p> <p>๔.๑ ส่งเสริมให้มีอุตสาหกรรมในครอบครัว</p> <p>๔.๒ ให้มีและส่งเสริมกลุ่มเกษตรกร และกิจการสหกรณ์</p> <p>๔.๓ บำรุงและส่งเสริมการประกอบอาชีพของราษฎร</p> <p>๔.๔ ให้มีตลาด</p> <p>๔.๕ การท่องเที่ยว</p> <p>๔.๖ กิจการเกี่ยวกับการพาณิชย์</p> <p>๔.๗ การส่งเสริม การฝึกและประกอบอาชีพ</p> <p>๔.๘ การพาณิชยกรรมและการส่งเสริมการลงทุน</p>	<p>ด้านการวางแผน การส่งเสริมการลงทุน พาณิชยกรรมและการท่องเที่ยว ภารกิจในด้านนี้เกี่ยวข้องกับการมีส่วนร่วม ของประชาชนในการส่งเสริมอาชีพและความ เป็นอยู่ของประชาชน ดังนั้นการกำหนดส่วนราชการรองรับด้านนี้ มีการประสาน การปฏิบัติงานระหว่าง ๒ ส่วนราชการคือ กองคลัง และกองสวัสดิการสังคม</p>

ภารกิจ	กำหนดส่วนราชการรองรับภารกิจ
<p>๕. ด้านการบริหารจัดการและการอนุรักษ์ทรัพยากรธรรมชาติและสิ่งแวดล้อมมีภารกิจที่เกี่ยวข้อง ดังนี้</p> <p>๕.๑ คุ้มครอง ดูแล และบำรุงรักษาทรัพยากรธรรมชาติและสิ่งแวดล้อม</p> <p>๕.๒ รักษาความสะอาดของถนน ทางน้ำ ทางเดิน และที่สาธารณะ รวมทั้งกำจัดมูลฝอยและสิ่งปฏิกูล</p> <p>๕.๓ การจัดการสิ่งแวดล้อมและมลพิษต่างๆ</p>	<p>ด้านการบริหารจัดการอนุรักษ์ทรัพยากรธรรมชาติและสิ่งแวดล้อม ภารกิจในด้านนี้เกี่ยวข้องกับบริหารจัดการที่มีประสิทธิภาพและการส่งเสริมสภาพแวดล้อมในชุมชน ดังนั้นการกำหนดส่วนราชการรองรับด้านนี้คือ กองสาธารณสุขและสิ่งแวดล้อม และกองช่าง</p>
<p>๖. ด้านการศาสนา ศิลปวัฒนธรรม จารีตประเพณี และภูมิปัญญาท้องถิ่น มีภารกิจที่เกี่ยวข้อง ดังนี้</p> <p>๖.๑ บำรุงรักษาศิลปะ จารีตประเพณี ภูมิปัญญาท้องถิ่น และวัฒนธรรมอันดีของท้องถิ่น</p> <p>๖.๒ ส่งเสริมการศึกษา ศาสนา และวัฒนธรรม</p> <p>๖.๓ การจัดการศึกษา</p> <p>๖.๔ การส่งเสริมการกีฬา จารีตประเพณี และวัฒนธรรมอันดีงามของท้องถิ่น</p>	<p>ด้านการศาสนา ศิลปวัฒนธรรม จารีตประเพณีและภูมิปัญญาท้องถิ่น ภารกิจในด้านนี้เกี่ยวข้องกับภูมิปัญญา ศาสนาและวัฒนธรรมของคนในชุมชน ดังนั้นการกำหนดส่วนราชการรองรับด้านนี้คือ กองการศึกษา</p>
<p>๗. ด้านการบริหารจัดการและการสนับสนุนการปฏิบัติภารกิจของส่วนราชการและองค์กรปกครองส่วนท้องถิ่น มีภารกิจที่เกี่ยวข้อง ดังนี้</p> <p>๗.๑ สนับสนุนสภาเทศบาลและองค์กรปกครองส่วนท้องถิ่นอื่นในการพัฒนาท้องถิ่น</p> <p>๗.๒ ปฏิบัติหน้าที่อื่นตามที่ทางราชการมอบหมายโดยจัดสรรงบประมาณหรือบุคลากรให้ตามความจำเป็นและสมควร</p> <p>๗.๓ ส่งเสริมการมีส่วนร่วมของราษฎร ในการมีมาตรการป้องกัน</p> <p>๗.๔ การประสานและให้ความร่วมมือในการปฏิบัติหน้าที่ขององค์กรปกครองส่วนท้องถิ่น</p> <p>๗.๕ การสร้างและบำรุงรักษาทางบกและทางน้ำที่เชื่อมต่อระหว่างองค์กรปกครองส่วนท้องถิ่นอื่น</p>	<p>ด้านการบริหารจัดการและการสนับสนุนการปฏิบัติภารกิจของส่วนราชการและองค์กรปกครองส่วนท้องถิ่น ภารกิจในด้านนี้เกี่ยวข้องกับบริหารจัดการที่มีประสิทธิภาพขององค์กรปกครองส่วนท้องถิ่น ดังนั้นการกำหนดส่วนราชการรองรับด้านนี้คือ ส่วนราชการทุกกอง ในเทศบาลตำบลโนนไทย (สำนักปลัดเทศบาล กองคลัง กองช่าง กองการศึกษา กองสาธารณสุขและสิ่งแวดล้อม กองการประปา และกองสวัสดิการสังคม)</p>

ภารกิจทั้ง ๗ ด้าน ตามที่กฎหมายกำหนดให้อำนาจเทศบาล สามารถจะแก้ไขปัญหาของเทศบาลตำบลโนนไทยได้เป็นอย่างดี มีประสิทธิภาพและประสิทธิผล โดยคำนึงถึงความต้องการของประชาชนในเขตพื้นที่ประกอบการดำเนินการของเทศบาลตำบลโนนไทย จะต้องสอดคล้องกับแผนพัฒนาเศรษฐกิจและสังคมแห่งชาติ แผนพัฒนาจังหวัด แผนพัฒนาอำเภอ แผนพัฒนาตำบล นโยบายของรัฐบาล และนโยบายของผู้บริหารของเทศบาลเป็นสำคัญ

๖. ภารกิจหลักและภารกิจรองที่ เทศบาลตำบลโนนไทย จะดำเนินการ มีดังนี้

ภารกิจหลัก ภารกิจรอง	การกำหนดส่วนราชการรองรับกับภารกิจ
<b>ภารกิจหลัก</b> ๑. ด้านการปรับปรุงโครงสร้างพื้นฐาน ๒. ด้านการส่งเสริมคุณภาพชีวิต ๓. ด้านการจัดระเบียบชุมชน สังคม และการรักษาความสงบเรียบร้อย ๔. ด้านการอนุรักษ์ทรัพยากรธรรมชาติและสิ่งแวดล้อม ๕. ด้านการพัฒนาการเมืองและการบริหาร ๖. ด้านการส่งเสริมการศึกษา ๗. ด้านการป้องกันและบรรเทาสาธารณภัย	๑. กองช่าง ๒. กองสาธารณสุขและ กองสวัสดิการสังคม ๓. สำนักปลัดเทศบาล และกองช่าง ๔. กองสาธารณสุขและสิ่งแวดล้อม กองช่าง ๕. ทุกส่วนราชการ ๖. กองการศึกษา ๗. สำนักปลัดเทศบาล
<b>ภารกิจรอง</b> ๑. การฟื้นฟูวัฒนธรรมและส่งเสริมประเพณี ๒. การสนับสนุนและส่งเสริมศักยภาพกลุ่มอาชีพ ๓. การส่งเสริมการเกษตรและการประกอบอาชีพ ๔. ด้านการวางแผน การส่งเสริมการลงทุน	๑. กองการศึกษา ๒. กองสวัสดิการสังคม ๓. กองสวัสดิการสังคม ๔. กองคลัง

๗. สรุปปัญหาและแนวทางในการกำหนดโครงสร้างส่วนราชการและกรอบอัตรากำลัง

วิเคราะห์อัตรากำลังที่มี ของเทศบาลตำบลโนนไทย

การวิเคราะห์สภาวะแวดล้อม (SWOT Analysis) เป็นเครื่องมือในการประเมินสถานการณ์ สำหรับองค์กร ซึ่งช่วยผู้บริหารกำหนด จุดแข็ง และ จุดอ่อน ขององค์กร จากสภาพแวดล้อมภายใน โอกาสและอุปสรรคจากสภาพแวดล้อมภายนอก ตลอดจนผลกระทบจากปัจจัย ต่าง ๆ ต่อการทำงานขององค์กร การวิเคราะห์ SWOT Analysis เป็นเครื่องมือในการวิเคราะห์สถานการณ์ เพื่อให้ ผู้บริหารรู้จักจุดแข็ง จุดอ่อน โอกาส และอุปสรรคขององค์กร ซึ่งจะช่วยให้ทราบว่าจะองค์กรได้เดินทางมาถูกทิศและไม่หลงทาง นอกจากนี้ยังบอกได้ว่าองค์กรมีแรงขับเคลื่อน ไปยังเป้าหมายได้ดีหรือไม่ มั่นใจได้อย่างไรว่าระบบการทำงานในองค์กรยังมีประสิทธิภาพอยู่ มีจุดอ่อนที่จะต้องปรับปรุงอย่างไร ซึ่งการวิเคราะห์สภาวะแวดล้อม SWOT Analysis มีปัจจัยที่ควรนำมาพิจารณา ๒ ส่วน ดังนี้

๑. ปัจจัยภายใน (Internal Environment Analysis) ได้แก่

๑.๑ S มาจาก Strengths

หมายถึง จุดเด่นหรือจุดแข็ง ซึ่งเป็นผลมาจากปัจจัยภายใน เป็นข้อดีที่ เกิดจากสภาพแวดล้อมภายในองค์กร เช่น จุดแข็งด้านกำลังคน จุดแข็งด้านการเงิน จุดแข็งด้านการผลิต จุดแข็ง ด้านทรัพยากรบุคคล องค์กรจะต้องใช้ประโยชน์จากจุดแข็งในการกำหนดกลยุทธ์

**๑.๒ W มาจาก Weaknesses**

หมายถึง จุดด้อยหรือจุดอ่อน ซึ่งเป็นผลมาจากปัจจัยภายใน เป็นปัญหาหรือข้อบกพร่องที่เกิดจากสภาพแวดล้อมภายในต่างๆ ขององค์กร ซึ่งองค์กรจะต้องหาวิธีในการแก้ปัญหา

**๒. ปัจจัยภายนอก (External Environment Analysis) ได้แก่**

**๒.๑ O มาจาก Opportunities**

หมายถึง โอกาส เป็นผลจากการที่สภาพแวดล้อม ภายนอกขององค์กรเอื้อประโยชน์หรือส่งเสริมการดำเนินงานขององค์กร โอกาสแตกต่างจากจุดแข็งตรงที่โอกาสนั้น เป็นผลมาจากสภาพแวดล้อมภายนอก แต่จุดแข็งนั้นเป็นผลมาจากสภาพแวดล้อมภายใน ผู้บริหารที่ดีจะต้องเสาะแสวงหาโอกาสอยู่เสมอ และใช้ประโยชน์จากโอกาสนั้น

**๒.๒ T มาจาก Threats**

หมายถึง อุปสรรค เป็นข้อจำกัดที่เกิดจากสภาพแวดล้อม ภายนอก ซึ่งการบริหารจำเป็นต้องปรับกลยุทธ์ให้สอดคล้องและพยายามขจัดอุปสรรค ต่างๆ ที่เกิดขึ้นให้ได้จริง

**วิเคราะห์ปัจจัยภายใน ภายนอก (SWOT)**

**ของบุคลากรในสังกัด เทศบาลตำบลโนนไทย (ระดับตัวบุคลากร)**

<p><b>จุดแข็ง S</b></p> <p>๑. มีภูมิสำเนาอยู่ในพื้นที่เทศบาลและพื้นที่ใกล้เคียงเทศบาล</p> <p>๒. มีอายุเฉลี่ย ๒๗ – ๕๘ ปี เป็นวัยทำงาน</p> <p>๓. มีผู้หญิงมากกว่าผู้ชายทำให้การทำงานละเอียดรอบคอบไม่มีพฤติกรรมเสี่ยงต่อการทุจริต</p> <p>๔. มีการพัฒนาศึกษาหาความรู้เพิ่มเติมอยู่เสมอ</p> <p>๕. เป็นคนในชุมชนสามารถทำงานคล่องตัว โดยใช้ความสัมพันธ์ส่วนตัวได้</p>	<p><b>จุดอ่อน W</b></p> <p>๑. บางส่วนมีความรู้ไม่สอดคล้องกับภารกิจของเทศบาล</p> <p>๒. ทำงานในลักษณะเชื่อความคิดส่วนตัวมากกว่าหลักการและเหตุผลที่ถูกต้องของทางราชการ</p> <p>๓. มีภาระหนี้สิน</p>
<p><b>โอกาส O</b></p> <p>๑. มีความใกล้ชิดคุ้นเคยกับประชาชนทำให้เกิดความร่วมมือในการทำงานง่ายขึ้น</p> <p>๒. มีความจริงใจในการพัฒนาอุทิศตนได้ตลอดเวลา</p> <p>๓. ชุมชนยังมีความคาดหวังในตัวผู้บริหารและการทำงานและ เทศบาลในฐานะตัวแทน</p>	<p><b>ข้อจำกัด T</b></p> <p>๑. ส่วนมากมีเงินเดือน/ค่าจ้างน้อย รายได้ไม่เพียงพอ</p> <p>๒. ระดับความรู้ไม่เหมาะสมสอดคล้องกับความยากของงาน</p> <p>๓. มีความก้าวหน้าในวงแคบ</p>

วิเคราะห์ปัจจัยภายใน ภายนอก (SWOT)  
ของเทศบาลตำบลโนนไทย (ระดับองค์กร)

<p><b>จุดแข็ง S</b></p> <ol style="list-style-type: none"> <li>๑. บุคลากรมีความรักถิ่นไม่ต้องการย้าย</li> <li>๒. การเดินทางสะดวกทำงานเกินเวลาได้</li> <li>๓. ชุมชนยังมีความคาดหวังในตัวผู้บริหารและการทำงาน และ เทศบาล ในฐานะตัวแทน</li> <li>๔. มีการส่งเสริมการศึกษาและฝึกอบรมบุคลากร</li> <li>๕. ให้โอกาสในการพัฒนาและส่งเสริมความก้าวหน้าของบุคลากรภายในองค์กรอย่างเสมอภาคกัน</li> <li>๖. ส่งเสริมให้มีการนำความรู้และทักษะใหม่ ๆ ที่ได้จากการศึกษาและฝึกอบรมมาใช้ในการปฏิบัติงาน</li> </ol>	<p><b>จุดอ่อน W</b></p> <ol style="list-style-type: none"> <li>๑. ขาดบุคลากรที่มีความรู้เฉพาะด้านทางวิชาชีพ</li> <li>๒. พื้นที่พัฒนาแคบ ทำให้ได้รับการจัดสรรงบประมาณน้อย เกิดปัญหาภาระค่าใช้จ่ายด้านการบริหารงานบุคคลสูง</li> <li>๓. พื้นที่รอบอาคารสำนักงานคับแคบ</li> </ol>
<p><b>โอกาส O</b></p> <ol style="list-style-type: none"> <li>๑. ประชาชนให้ความร่วมมือในการพัฒนา เทศบาลดี</li> <li>๒. มีความคุ้นเคยกันทุกคน</li> <li>๓. บุคลากรมีถิ่นที่อยู่กระจายทั่วเขต เทศบาล ทำให้รู้สภาพพื้นที่ ที่สนใจของประชาชนได้ดี</li> <li>๔. บุคลากรมีการพัฒนาความรู้ปริญญาตรี /ปริญญาโทเพิ่มขึ้น</li> <li>๕. ผู้บริหารและผู้บังคับบัญชาตามสายงานมีบทบาทในการช่วยให้บุคลากรบรรลุเป้าประสงค์</li> </ol>	<p><b>ข้อจำกัด T</b></p> <ol style="list-style-type: none"> <li>๑. มีระบบอุปถัมภ์และกลุ่มพรรคพวกจากความสัมพันธ์แบบเครือญาติในชุมชน การดำเนินการทางวินัยเป็นไปได้ยากมักกระทบญาติพี่น้อง</li> <li>๒. ขาดบุคลากรที่มีความเชี่ยวชาญบางสายงาน ความรู้ที่มีจำกัดทำให้ต้องเพิ่มพูนความรู้ให้หลากหลายจึงจะทำงานได้ ครอบคลุมภารกิจ ของเทศบาล</li> <li>๓. งบประมาณน้อย เกิดปัญหาภาระค่าใช้จ่ายด้านการบริหารงานบุคคลสูง</li> </ol>

## ๘. โครงสร้างการกำหนดส่วนราชการ

### ๘.๑ การกำหนดโครงสร้างส่วนราชการ

เทศบาลตำบลโนนไทย ได้กำหนดภารกิจหลักและภารกิจรองที่จะดำเนินการดังกล่าว โดยกำหนดตำแหน่งของพนักงานเทศบาลให้ตรงกับภารกิจ และในระยะแรกการกำหนดโครงสร้างส่วนราชการที่จะรองรับการดำเนินการตามภารกิจนั้น อาจกำหนดเป็นภารกิจอยู่ในรูปของงาน และในระยะต่อไป เมื่อมีการดำเนินการตามภารกิจนั้น และเทศบาลพิจารณาเห็นว่า ภารกิจนั้นมีปริมาณงานมากพอก็อาจจะพิจารณาตั้งเป็นกองต่อไป โดยเริ่มแรกกำหนดโครงสร้างไว้ ดังนี้

โครงสร้างตามแผนอัตรากำลังปัจจุบัน	โครงสร้างตามแผนอัตรากำลังใหม่	หมายเหตุ
<p><b>๑. สำนักปลัดเทศบาล(๐๑)</b></p> <ul style="list-style-type: none"> <li>- งานทะเบียนราษฎรและบัตรประจำตัวประชาชน</li> <li>- งานป้องกันและบรรเทาสาธารณภัย</li> <li>- งานวิเคราะห์นโยบายและแผน</li> <li>- งานนิติการ</li> <li>- งานรักษาความสงบ</li> </ul> <p><b>๑.๑ ฝ่ายอำนวยการ</b></p> <ul style="list-style-type: none"> <li>- งานธุรการ</li> <li>- งานการเจ้าหน้าที่</li> <li>- งานประชาสัมพันธ์</li> </ul>	<p><b>๑. สำนักปลัดเทศบาล(๐๑)</b></p> <p><b>๑.๑ ฝ่ายอำนวยการ</b></p> <ul style="list-style-type: none"> <li>๑.๑.๑ งานธุรการ</li> <li>๑.๑.๒ งานการเจ้าหน้าที่</li> <li>๑.๑.๓ งานประชาสัมพันธ์</li> <li>๑.๑.๔ งานทะเบียนราษฎรและบัตรประจำตัวประชาชน</li> <li>๑.๑.๕ งานป้องกันและบรรเทาสาธารณภัย</li> <li>๑.๑.๖ งานวิเคราะห์นโยบายและแผน</li> <li>๑.๑.๗ งานนิติการ</li> <li>๑.๑.๘ งานรักษาความสงบ</li> </ul>	
<p><b>๒. กองคลัง (๐๔)</b></p> <ul style="list-style-type: none"> <li>- งานแผนที่ภาษีและทะเบียนทรัพย์สิน</li> <li>- งานผลประโยชน์</li> <li>- งานจัดเก็บและพัฒนารายได้</li> </ul> <p><b>๒.๑ ฝ่ายบริหารงานคลัง</b></p> <ul style="list-style-type: none"> <li>- งานธุรการ</li> <li>- งานการเงินและบัญชี</li> <li>- งานพัสดุและทรัพย์สิน</li> </ul>	<p><b>๒. กองคลัง (๐๔)</b></p> <p><b>๒.๑ ฝ่ายบริหารงานคลัง</b></p> <ul style="list-style-type: none"> <li>๒.๑.๑ งานธุรการ</li> <li>๒.๑.๒ งานการเงินและบัญชี</li> <li>๒.๑.๓ งานพัสดุและทรัพย์สิน</li> </ul> <p><b>๒.๒ งานแผนที่ภาษีและทะเบียนทรัพย์สิน</b></p> <p><b>๒.๓ งานผลประโยชน์และกิจการพาณิชย์</b></p> <p><b>๒.๔ งานจัดเก็บและพัฒนารายได้</b></p>	
<p><b>๓. กองช่าง (๐๕)</b></p> <p><b>๓.๑ ฝ่ายการโยธา</b></p> <ul style="list-style-type: none"> <li>- งานสถาปัตยกรรม</li> <li>- งานสาธารณูปโภค</li> <li>- งานธุรการ</li> <li>- งานสวนสาธารณะ</li> <li>- งานวิศวกรรม</li> <li>- งานผังเมือง</li> <li>- งานจัดสถานที่และการไฟฟ้าสาธารณะ</li> </ul>	<p><b>๓. กองช่าง (๐๕)</b></p> <p><b>๓.๑ ฝ่ายการโยธา</b></p> <ul style="list-style-type: none"> <li>๓.๑.๑ งานสถาปัตยกรรม</li> <li>๓.๑.๒ งานสาธารณูปโภค</li> <li>๓.๑.๓ งานธุรการ</li> <li>๓.๑.๔ งานสวนสาธารณะ</li> <li>๓.๑.๕ งานวิศวกรรม</li> <li>๓.๑.๖ งานผังเมือง</li> <li>๓.๑.๗ งานจัดสถานที่และการไฟฟ้าสาธารณะ</li> </ul>	



โครงสร้างตามแผนอัตรากำลังปัจจุบัน	โครงสร้างตามแผนอัตรากำลังใหม่	หมายเหตุ
<p><b>๔. กองสาธารณสุขและสิ่งแวดล้อม (๐๖)</b></p> <p><b>๔.๑ ฝ่ายบริการสาธารณสุข</b></p> <ul style="list-style-type: none"> <li>- งานธุรการ</li> <li>- งานสุขาภิบาลและอนามัยสิ่งแวดล้อม</li> <li>- งานรักษาความสะอาด</li> <li>- งานเผยแพร่และฝึกอบรม</li> <li>- งานส่งเสริมสุขภาพ</li> <li>- งานป้องกันและควบคุมโรคติดต่อ</li> <li>- งานวางแผนสาธารณสุข</li> </ul>	<p><b>๔. กองสาธารณสุขและสิ่งแวดล้อม (๐๖)</b></p> <p><b>๔.๑ ฝ่ายบริการสาธารณสุข</b></p> <ul style="list-style-type: none"> <li>๔.๑.๑ งานธุรการ</li> <li>๔.๑.๒ งานสุขาภิบาลและอนามัยสิ่งแวดล้อม</li> <li>๔.๑.๓ งานรักษาความสะอาด</li> <li>๔.๑.๔ งานเผยแพร่และฝึกอบรม</li> <li>๔.๑.๕ งานส่งเสริมสุขภาพ</li> <li>๔.๑.๕ งานป้องกันและควบคุมโรคติดต่อ</li> <li>๔.๑.๖ งานวางแผนสาธารณสุข</li> </ul>	
<p><b>๕. กองการศึกษา (๐๘)</b></p> <p><b>๕.๑ ฝ่ายส่งเสริมการศึกษา ศาสนา และวัฒนธรรม</b></p> <ul style="list-style-type: none"> <li>- งานการศึกษาปฐมวัย</li> <li>- งานส่งเสริมประเพณีศิลปวัฒนธรรม</li> <li>- งานกิจกรรมเด็กและเยาวชน</li> </ul>	<p><b>๕. กองการศึกษา (๐๘)</b></p> <p><b>๕.๑ ฝ่ายส่งเสริมการศึกษา ศาสนา และวัฒนธรรม</b></p> <ul style="list-style-type: none"> <li>๕.๑.๑ งานการศึกษาปฐมวัย</li> <li>๕.๑.๒ งานส่งเสริมประเพณีศิลปวัฒนธรรม</li> <li>๕.๑.๓ งานกิจกรรมเด็กและเยาวชน</li> </ul>	
<p><b>๖. กองการประปา (๐๙)</b></p> <p><b>๖.๑ ฝ่ายผลิต</b></p> <ul style="list-style-type: none"> <li>- งานผลิตและบริการ</li> <li>- งานการเงินและบัญชี</li> </ul>	<p><b>๖. กองการประปา (๐๙)</b></p> <p><b>๖.๑ ฝ่ายผลิต</b></p> <ul style="list-style-type: none"> <li>๖.๑.๑ งานผลิตและบริการ</li> <li>๖.๑.๒ งานการเงินและบัญชี</li> </ul>	
<p><b>๗. กองสวัสดิการสังคม (๑๑)</b></p> <p><b>๗.๑ ฝ่ายพัฒนาชุมชน</b></p> <ul style="list-style-type: none"> <li>- งานพัฒนาชุมชน</li> <li>- งานสังคมสงเคราะห์</li> <li>- งานสวัสดิการเด็กและเยาวชน</li> <li>- งานส่งเสริมการเกษตร</li> </ul>	<p><b>๗. กองสวัสดิการสังคม (๑๑)</b></p> <p><b>๗.๑ ฝ่ายพัฒนาชุมชน</b></p> <ul style="list-style-type: none"> <li>๗.๑.๑ งานพัฒนาชุมชน</li> <li>๗.๑.๒ งานสังคมสงเคราะห์</li> <li>๗.๑.๓ งานสวัสดิการเด็กและเยาวชน</li> <li>๗.๑.๔ งานส่งเสริมการเกษตร</li> </ul>	

เทศบาลตำบลโนนไทย ได้วิเคราะห์การกำหนดตำแหน่ง จากภารกิจที่จะดำเนินการในแต่ละส่วนราชการในอนาคต ๓ ปี ซึ่งเป็นตัวสะท้อนให้เห็นว่าปริมาณงานในแต่ละส่วนราชการมีเท่าใด เพื่อนำมาวิเคราะห์ว่าจะใช้ตำแหน่งใด จำนวนเท่าใด ในส่วนราชการใด ในระยะเวลา ๓ ปี ข้างหน้าจึงจะเหมาะสมกับภารกิจ และปริมาณงาน และเพื่อให้คุ้มค่าต่อการใช้จ่ายงบประมาณ ขององค์กรปกครองส่วนท้องถิ่น และเพื่อให้การบริหารงานขององค์กรปกครองส่วนท้องถิ่นเป็นไปอย่างมีประสิทธิภาพ ประสิทธิผล โดยนำผลการวิเคราะห์ตำแหน่งมากรอกข้อมูลลงในกรอบอัตราค่าจ้าง ๓ ปี

ส่วนราชการ	งาน	จำนวนพนักงาน(อัตราที่มี)			
		พนักงาน	ลจ.ประจำ	พ.ภารกิจ	พ.ทั่วไป
ทต.โนนไทย	ปลัดเทศบาล	๑	-	-	-
	รองปลัดเทศบาล	๑	-	-	-
สำนัก ปลัดเทศบาล	หัวหน้าสำนักปลัด	๑	-	-	-
	หัวหน้าฝ่ายอำนวยการ	๑	-	-	-
	งานธุรการ	๑	๑	-	-
	งานการเจ้าหน้าที่	๑	-	-	-
	งานประชาสัมพันธ์	-	-	-	-
	งานป้องกันและบรรเทาสาธารณภัย	๑	๒	-	-
	งานวิเคราะห์นโยบายและแผน	๑	-	-	-
	งานนิติการ	๑	-	-	-
	งานทะเบียนราษฎรและบัตรประจำตัวประชาชน	๑	-	-	-
	งานรักษาความสงบ	-	-	-	-
กองคลัง	ผู้อำนวยการกองคลัง	๑	-	-	-
	หัวหน้าฝ่ายบริหารงานคลัง	๑	-	-	-
	งานธุรการ	-	-	-	-
	งานพัสดุและทรัพย์สิน	-	๑	-	-
	งานการเงินและบัญชี	๑	-	-	-
	งานแผนที่ภาษีและทะเบียนทรัพย์สิน	๑	-	-	-
	งานผลประโยชน์และกิจการพาณิชย์	-	-	-	-
	งานจัดเก็บและพัฒนารายได้	๑	-	-	-
กองช่าง	ผู้อำนวยการกองช่าง	๑	-	-	-
	หัวหน้าฝ่ายการโยธา	-	-	-	-
	งานธุรการ	-	-	-	-
	งานวิศวกรรม	-	-	-	-
	งานผังเมือง	-	-	-	-
	งานสวนสาธารณะ	-	-	-	-
	งานจัดสถานที่และการไฟฟ้าสาธารณะ	-	-	-	-
	งานสาธารณูปโภค	๑	๑	-	-
	งานสถาปัตยกรรม	-	-	-	-

ส่วนราชการ	งาน	จำนวนพนักงาน(อัตราที่มี)			
		พนักงาน	ลจ.ประจำ	พ.ภารกิจ	พ.ทั่วไป
กองสาธารณสุข และสิ่งแวดล้อม	ผู้อำนวยการกองสาธารณสุขฯ	๑	-	-	-
	หัวหน้าฝ่ายบริการสาธารณสุข	-	-	-	-
	งานธุรการ	-	-	-	-
	งานสุขาภิบาลและอนามัยสิ่งแวดล้อม	๑	-	-	-
	งานรักษาความสะอาด	-	๑	-	-
	งานเผยแพร่และฝึกอบรม	-	-	-	-
	งานส่งเสริมสุขภาพ	-	-	-	-
	งานป้องกันและควบคุมโรคติดต่อ	-	-	-	-
	งานวางแผนสาธารณสุข	-	-	-	-
กองการศึกษา	ผู้อำนวยการกองการศึกษา	-	-	-	-
	หัวหน้าฝ่ายส่งเสริมการศึกษา ศาสนาและวัฒนธรรม	๑	-	-	-
	งานการศึกษาปฐมวัย	๑	-	-	-
	งานส่งเสริมประเพณีและศิลปวัฒนธรรม	-	-	-	-
	งานกิจกรรมเด็กและเยาวชน	-	-	-	-
กองการประปา	ผู้อำนวยการกองการประปา	-	-	-	-
	หัวหน้าฝ่ายผลิต	-	-	-	-
	งานผลิตและบริการ	-	๑	-	-
	งานการเงินและบัญชี	-	-	-	-
กองสวัสดิการ สังคม	ผู้อำนวยการกองสวัสดิการสังคม	๑	-	-	-
	หัวหน้าฝ่ายพัฒนาชุมชน	๑	-	-	-
	งานพัฒนาชุมชน	-	-	-	-
	งานสังคมสงเคราะห์	๑	-	-	-
	งานสวัสดิการเด็กและเยาวชน	-	-	-	-
	งานส่งเสริมการเกษตร	-	-	-	-

## ๘.๒ การวิเคราะห์การกำหนดตำแหน่ง

จากตารางข้างต้น จะเห็นว่าตำแหน่งที่ใช้ในการกำหนดและจัดทำแผนอัตรากำลังของเทศบาล ตำบลโนนไทย ที่มีในปัจจุบัน ใช้ภารกิจงานที่มีเป็นตัวกำหนดเป็นเกณฑ์ แต่เนื่องจากเทศบาลตำบลโนนไทย มีภาระค่าใช้จ่ายด้านการบริหารงานบุคคลตามมาตร ๓๕ ที่ค่อนข้างสูงมากจึงไม่สามารถกำหนดตำแหน่งเพิ่มได้ เพื่อเป็นการลดภาระค่าใช้จ่ายด้านการบริหารงานบุคคลจึงได้พิจารณาขุบเลิกตำแหน่งว่างของสายงานผู้ปฏิบัติ ดังนั้นในระยะเวลา ๓ ปี ตั้งแต่ปีงบประมาณ ๒๕๖๔ - ๒๕๖๖ เทศบาลตำบลโนนไทย จึงกำหนดกรอบอัตรากำลัง เพื่อใช้ในการปฏิบัติงาน ในภารกิจให้บรรลุตามวัตถุประสงค์ และสัมฤทธิ์ผลตามเป้าหมายที่วางไว้ ดังนี้

### กรอบอัตรากำลัง ๓ ปี ระหว่างปี ๒๕๖๔ - ๒๕๖๖

ส่วนราชการ	กรอบ อัตรากำลัง เดิม	อัตรากำลังที่คาดว่าจะ ต้องใช้ในช่วง ระยะเวลา ๓ ปี ข้างหน้า			เพิ่ม / ลด			หมายเหตุ
		๒๕๖๔	๒๕๖๕	๒๕๖๖	๒๕๖๔	๒๕๖๕	๒๕๖๖	
ปลัดเทศบาล (นักบริหารงานท้องถิ่น ระดับกลาง)	๑	๑	๑	๑	-	-	-	(ว่างเดิม)
รองปลัดเทศบาล (นักบริหารงานท้องถิ่น ระดับต้น)	๑	๑	๑	๑	-	-	-	
<b>สำนักปลัดเทศบาล (๐๑)</b>								
หัวหน้าสำนักปลัดเทศบาล (นักบริหารงานทั่วไป ระดับต้น)	๑	๑	๑	๑	-	-	-	
หัวหน้าฝ่ายอำนวยการ (นักบริหารงานทั่วไป ระดับต้น)	๑	๑	๑	๑	-	-	-	
นักจัดการงานทั่วไปปฏิบัติการ	๑	๑	๑	๑	-	-	-	
นักทรัพยากรบุคคลปฏิบัติการ	๑	๑	๑	๑	-	-	-	
นักวิเคราะห์นโยบายและแผนชำนาญการ	๑	๑	๑	๑	-	-	-	
นักจัดการงานทะเบียนและบัตรปฏิบัติการ	๑	๑	๑	๑	-	-	-	
นิติกรปฏิบัติการ	๑	๑	๑	๑	-	-	-	
เจ้าพนักงานป้องกันและบรรเทาสาธารณภัย ชำนาญงาน	๑	๑	๑	๑	-	-	-	
<b>ลูกจ้างประจำ</b>								
พนักงานขับรถยนต์	๑	๑	๑	๑	-	-	-	ว่างให้ยุบ
ลูกจ้างงานทะเบียน	๑	๑	๑	๑	-	-	-	ว่างให้ยุบ
พนักงานวิทยุ	๑	๑	๑	๑	-	-	-	ว่างให้ยุบ
<b>กองคลัง (๐๔)</b>								
ผู้อำนวยการกองคลัง (นักบริหารงานการคลัง ระดับต้น)	๑	๑	๑	๑	-	-	-	
หัวหน้าฝ่ายบริหารงานคลัง (นักบริหารงานการคลัง ระดับต้น)	๑	๑	๑	๑	-	-	-	

นักวิชาการเงินและบัญชีชำนาญการ	๑	๑	๑	๑	-	-	-	
นักวิชาการคลังปฏิบัติการ	๑	๑	๑	๑	-	-	-	
นักวิชาการพัสดุ ปฏิบัติการ/ชำนาญการ	๑	๑	๑	๑	-	-	-	(ว่างเต็ม)
เจ้าพนักงานจัดเก็บรายได้ชำนาญงาน	๑	๑	๑	๑	-	-	-	
<b>ลูกจ้างประจำ</b>								
พนักงานพัสดุ	๑	๑	๑	๑	-	-	-	ว่างให้ยุบ
<b>กองช่าง (๐๕)</b>								
ผู้อำนวยการกองช่าง (นักบริหารงานช่าง ระดับต้น)	๑	๑	๑	๑	-	-	-	
หัวหน้าฝ่ายการโยธา (นักบริหารงานช่าง ระดับต้น)	๑	๑	๑	๑	-	-	-	(ว่างเต็ม)
นายช่างโยธา ปฏิบัติงาน/ชำนาญงาน	๒	๒	๒	๒	-	-	-	(ว่างเต็ม)
นายช่างเครื่องกลอาวุโส	๑	๑	๑	๑	-	-	-	ข้าราชการถ่ายโอน
<b>ลูกจ้างประจำ</b>								
พนักงานขับรถยนต์	๑	๑	๑	๑	-	-	-	ว่างให้ยุบ
<b>กองสาธารณสุขและสิ่งแวดล้อม (๐๖)</b>								
ผู้อำนวยการกองสาธารณสุขและสิ่งแวดล้อม (นักบริหารงานสาธารณสุขและสิ่งแวดล้อม ระดับต้น)	๑	๑	๑	๑	-	-	-	
หัวหน้าฝ่ายบริการสาธารณสุข (นักบริหารงานสาธารณสุขและสิ่งแวดล้อม ระดับต้น)	๑	๑	๑	๑	-	-	-	(ว่างเต็ม)
พยาบาลวิชาชีพ ปฏิบัติการ/ชำนาญการ	๑	-	-	-	-๑	-	-	ยุบเลิก
เจ้าพนักงานสาธารณสุขปฏิบัติงาน	๑	๑	๑	๑	-	-	-	
<b>ลูกจ้างประจำ</b>								
คนงาน	๑	๑	๑	๑	-	-	-	ว่างให้ยุบ
<b>กองการศึกษา (๐๘)</b>								
ผู้อำนวยการกองการศึกษา (นักบริหารงานการศึกษา ระดับต้น)	๑	๑	๑	๑	-	-	-	(ว่างเต็ม)
หัวหน้าฝ่ายส่งเสริมการศึกษา ศาสนาและ วัฒนธรรม (นักบริหารงานการศึกษา ระดับต้น)	๑	๑	๑	๑	-	-	-	
นักวิชาการศึกษาปฏิบัติการ/ชำนาญการ	๑	๑	๑	๑	-	-	-	(ว่างเต็ม)
ครูชำนาญการ	๑	๑	๑	๑	-	-	-	เงินอุดหนุน
<b>กองการประปา (๐๙)</b>								
ผู้อำนวยการกองการประปา (นักบริหารงานประปา ระดับต้น)	๑	๑	๑	๑	-	-	-	(ว่างเต็ม)
หัวหน้าฝ่ายผลิต (นักบริหารงานประปา ระดับต้น)	๑	๑	๑	๑	-	-	-	(ว่างเต็ม)
<b>ลูกจ้างประจำ</b>								
ผู้ช่วยช่างประปา	๑	๑	๑	๑	-	-	-	ว่างให้ยุบ

กองสวัสดิการสังคม (๑๑)								
ผู้อำนวยการกองสวัสดิการสังคม (นักบริหารงานสวัสดิการสังคม ระดับต้น)	๑	๑	๑	๑	-	-	-	
หัวหน้าฝ่ายพัฒนาชุมชน (นักบริหารงานสวัสดิการสังคม ระดับต้น)	๑	๑	๑	๑	-	-	-	
นักพัฒนาชุมชนปฏิบัติการ	๑	๑	๑	๑	-	-	-	
รวม	๔๑	๔๐	๔๐	๔๐	-๑	-	-	